

LEMAG36

LE MAGAZINE DE VOTRE DÉPARTEMENT

1^{er} trimestre 2020

#11

L'AGENCE D'ATTRACTIVITÉ À L'ŒUVRE



DOSSIER
L'AGENCE D'ATTRACTIVITÉ
DE L'INDRE



À VOTRE SERVICE
LE MAINTIEN À DOMICILE



L'INVITÉ DU MAG
CHRISTIAN BODIN
PRÉSIDENT DE L'A²¹



— SOMMAIRE —

DOSSIER 14

L'Agence d'Attractivité à l'œuvre

DÉCRYPTAGE 18

Nouvelle marque, nouveau logo

LES CANTONS À LA CARTE 4

L'actualité de nos cantons

MON DÉPARTEMENT BOUGE 11

Le rendez-vous des maires de l'Indre

À VOTRE SERVICE 12

Le maintien à domicile, une priorité du Département

ACTU JEUNES 20

Les efforts des élèves récompensés

ON VOUS EMMÈNE 22

L'art du souffleur de verre

ESPRIT D'ÉQUIPE 24

Un palmarès en or

L'INVITÉ DU MAG 26

Christian Bodin,
Président de l'Agence d'Attractivité de l'Indre

ÇA BOUGE DANS L'INDRE ! 28

Agenda loisirs / sorties / culture

MADE IN INDRE 30

À l'aise dans la pantoufle du Berry !

EXPRESSION LIBRE 31

LEMAG36 est disponible sur indre.fr. Restez informés en suivant le Département sur les réseaux sociaux.



MAGAZINE DU DÉPARTEMENT DE L'INDRE : Place de la Victoire et des Alliés - CS 20639 – 36020 CHÂTEAURoux CEDEX

Tél : 02 54 27 34 36 - Fax : 02 54 27 60 69 - E-mail : dircom36@indre.fr

Directeur de publication : Serge Descout, Président du Conseil Départemental - Rédacteur en chef : Delphine Raymond - Rédaction : Émeline Benoist, Muriel Bonfond, Delphine Chevalier, Virginie Fontaine, Jean-François Lacou, Delphine Raymond - Crédits Photo/ illustration : A²I, Abricot doré, Adobe Stock, Agglo, Association Pas à Pas, Direction de la Communication du CD36, Philippe Fauchère, Fédération Française de Randonnée Indre en Berry, La Pantoufle du Berry, Yves Henry, Michel Jamoneau, Samuel Latini, Pascaline Laverdant, Les Ailes d'Hermès, Team-APF Berry, Thierry Vincent - Création graphique et mise en page : M. Quincy, Pied de Poule - Impression : Groupe des Imprimeries Morault - Distribution : Adrexo et La Poste/Médiapost - Tirage : 122 000 ex - Dépôt légal : à parution - ISSN : 2555-963X - Parution : janvier 2020



10-31-1668 / Certifié PEFC / Ce produit est issu de forêts gérées durablement et de sources contrôlées. / pefc-france.org





2020, ENCORE UNE ANNÉE RICHE DE SOLIDARITÉS ET DE PROJETS !

J'ai le plaisir de vous transmettre le nouveau numéro du MAG36.

En ce début d'année 2020 le Département se place sous le signe de la solidarité, de la confiance et de l'action !

Collectivité des solidarités humaines, le Département est toujours aux côtés des plus fragiles. Un soutien important à chaque étape de la vie et en tous points du territoire.

Collectivité de confiance au regard de sa gestion saine et maîtrisée lui permettant d'être en capacité d'investir très fortement et de préserver au maximum le pouvoir d'achat des Indriens.

Collectivité d'action qui chaque année réalise des programmes de travaux ambitieux en faveur de l'entretien de nos routes et de notre patrimoine, de la modernisation de nos collèges, de la poursuite de l'installation de la fibre...

Et parce que nos communes et nos associations ont plus que jamais besoin d'accompagnement dans la réalisation de leurs projets, nous serons là, à leurs côtés, au cours de la présente année, en intensifiant à nouveau nos aides.

Au-delà des compétences assumées par la collectivité, la recherche de nouveaux professionnels de santé, la valorisation du territoire et l'aménagement numérique seront au cœur des défis à poursuivre ou à relever.

Chaque jour, vos conseillers départementaux s'y emploient, avec enthousiasme et conviction. Fiers de leur territoire, où qualité de vie rime avec modernité, ils agissent dans la proximité, soucieux de répondre à vos préoccupations et à vos besoins.

Je vous souhaite, à toutes et tous, ainsi qu'à vos proches, une bonne et heureuse année 2020.

Serge DESCOUT,
Président du Conseil départemental de l'Indre

UNE NOUVELLE MAISON DE SANTÉ

BUZANÇAIS

CANTON DE BUZANÇAIS

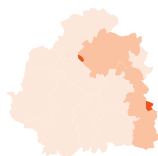


La Maison de Santé Pluridisciplinaire (MSP) de Buzançais a été inaugurée le 6 décembre en présence de Jacqueline Gourault, Ministre de la Cohésion des territoires et des Relations avec les collectivités territoriales, du Préfet de l'Indre et des élus. La MSP du Landais dont la construction a été menée par l'OPAC de l'Indre, accueille, depuis le 1^{er} octobre 2019, 17 professionnels médicaux et paramédicaux. Regroupant trois médecins généralistes, huit infirmiers, une orthophoniste, une podologue, une sage-femme, une diététicienne, une psychologue et une ostéopathe, elle facilite l'installation des professionnels libéraux mais aussi la continuité des soins de proximité.

LES MAIRIES FONT PEAU NEUVE

ST-CRISTOPHE-EN-BOUCHERIE
ET ST-PIERRE-DE-LAMPS

CANTONS DE LA CHÂTRE ET LEVROUX



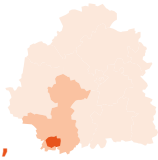
Sur l'année 2019, dix-neuf mairies dans l'Indre ont été rénovées dans le but d'offrir aux habitants et au personnel des locaux modernes, accessibles et accueillants. Des travaux qui nécessitent d'importants investissements pour les collectivités. Elles peuvent compter sur le Département qui participe au financement des travaux dans le cadre du Fonds d'Action Rurale. C'est ainsi qu'à Saint-Christophe-en-Boucherie (ci-dessous) et à Saint-Martin-de-Lamps (ci-contre), les habitants ont découvert leur "nouvelle" mairie avec plaisir et fierté !



Mairie de Saint-Pierre-de-Lamps



Mairie de Saint-Christophe-en-Boucherie



LE DOJO DE CHAILLAC, UN ÉQUIPEMENT EXCEPTIONNEL !

CHAILLAC

CANTON DE SAINT-GAULTIER

Les judokas du Central Judo Club de Chaillac s'étaient tous donnés rendez-vous pour l'inauguration de leur nouveau dojo. Pour l'occasion, Larbi Benboudaoud, champion du Monde et Émilie Andéol, championne olympique, après quelques démonstrations, ont même partagé plusieurs prises avec les enfants, pour leur plus grand plaisir. Élus et invités étaient nombreux et tous ont apprécié ce très bel équipement qui profite aux licenciés issus des 18 communes alentours. Différentes actions sont prévues pour attirer de nouveaux adhérents petits ou grands ! La construction du dojo a pu bénéficier de 80 % de subventions, dont l'aide du Département au titre du Fonds d'Équipements Sportifs.



Ô COMM'3 POMMES

LEVROUX

CANTON DE LEVROUX



Les petits levrousains et levrousaines et leurs voisins ont désormais un petit coin de paradis pour jouer, se reposer, manger et s'éveiller dans des locaux neufs tout en couleurs ! Le multi-accueil de Levroux accueille les tout-petits âgés de

10 semaines à 5 ans de 7h30 à 18h30. Un nouvel équipement qui peut accueillir 15 enfants en même temps sous le regard professionnel et bienveillant d'une équipe composée de quatre personnes qualifiées et d'un apprenti.





RÉOUVERTURE DU GYMNASE ANDRÉ MONDON

CHÂTEAUROUX

CANTON DE CHÂTEAUROUX 1

Après plusieurs mois de travaux, le gymnase André Mondon a rouvert en novembre dernier. Les 443 collégiens de Rosa Parks et habitants du quartier Saint-Jean profitent désormais d'un équipement entièrement rénové. Un chantier qui a bénéficié d'une subvention de 410 000 € du Département.



RENCONTRE AVEC LES APPRENTIS DE L'INDRE

CHÂTEAUROUX

CANTON DE CHÂTEAUROUX 3

Les élèves du Centre de Formation des Apprentis de Châteauroux ont mis les petits plats dans les grands !

Apprentis cuisiniers, pâtisseries, boulangers et serveurs ont reçu les Conseillers départementaux dans les locaux de l'établissement. Tables magnifiquement dressées, plats délicieux et service parfait ! Les élèves ont montré tout leur talent.

Après le repas, échanges et visite des locaux ont clôturé ce très bon moment.



L'INDRE, "UN ÉCRIN DE NATURE"

INDRE



L'association des Vieilles Maisons de France a consacré son dernier magazine à notre département. Un voyage à travers le patrimoine bâti et paysager de l'Indre qui nous emmène, au fil des pages, au cœur d'un patrimoine exceptionnel.

De nos fleurons à nos petits trésors cachés, d'un patrimoine public qu'il convient de préserver à des rénovations privées, quel beau portrait de notre territoire et quelles belles actions pour préserver son histoire !

→ www.vmfpatrimoine.org

ENCOURAGER LE FLEURISSEMENT DE NOS COMMUNES

INDRE

Offrir aux visiteurs et habitants des façades et jardins colorés, des villages harmonieusement fleuris, rien de tel pour donner une belle image de son territoire.

C'est pour saluer le travail réalisé tout au long de l'année par des particuliers passionnés et les employés municipaux, que le Département organise le Concours des Villes, Villages, Maisons et Fermes Fleuris et en 2019, le Concours de Feuille de Cristal communale.

Un grand merci aux 1 183 lauréats et aux 200 communes qui, chaque année, rivalisent d'imagination pour embellir les rues, ponts et habitations de l'Indre ! Tous ont reçu un cadeau pour récompenser leurs efforts.

Félicitations à la ville de Buzançais qui obtient d'emblée le Label 3 fleurs de niveau régional, une performance exceptionnelle !



LES DERNIÈRES INSTALLATIONS DE PROFESSIONNELS DE SANTÉ ACCOMPAGNÉES PAR LE DÉPARTEMENT

CHÂTILLON-SUR-INDRE ET LA CHÂTRE
CANTONS DE BUZANÇAIS ET LA CHÂTRE

- Le Dr Galland est installée à Châtillon-sur-Indre depuis le 2 janvier. Âgée de 31 ans, elle est généraliste. Elle a bénéficié d'une aide à l'installation du Département de 50 000 €.
- Deux nouveaux chirurgiens-dentistes se sont installés à La Châtre. Le Dr Harton, âgée de 37 ans, le 3 juin 2019 et le Dr Apetria, âgé de 27 ans, qui a rejoint le cabinet de son frère le 15 juillet 2019. Tous deux ont bénéficié d'une aide à l'installation du Département de 15 000 €.



QUAND L'INDRE EST VISIBLE DANS LE MONDE...



INDRE

Deux reporters amateurs, Romain Deschatrette et Wendy Iturrizaga, proposent des reportages vidéos en espagnol "Ballades en el centro" présentant des communes de l'Indre.

Argenton-sur-Creuse, Ardentes, Le Poinçonnet, le château de Valençay ou encore l'abbaye de Déols ont ainsi été mis en lumière par les deux Indriens. Les vidéos sont partagées sur la page Facebook "Agglob" qui traite de l'actualité locale et internationale, tournée vers le monde et notamment l'Amérique latine. "Agglob est un média amateur dont la seule ambition est de permettre les échanges entre ici et là-bas et de sensibiliser au bonheur du bilinguisme", explique Romain Deschatrette. Une initiative personnelle valorisant notre territoire que l'on ne peut que saluer !

→ Retrouvez les reportages sur  **Agglob**  **Agglob**
 Blog de Wendy : mi-francia.com



AUDIENCE DE LA PAGE FACEBOOK AGGLOB (nombre de personnes)

15 000 en **FRANCE** (essentiellement Indre)

11 000 au **MEXIQUE**

+ de **2 000** aux **USA**

+ de **100** au **GUATEMALA, PÉROU, COLOMBIE...**



LE GR® PRÉFÉRÉ DES FRANÇAIS : SUIVEZ LES PAS DE GEORGE SAND ET DE CLAUDE MONET



CANTONS D'ARGENTON-SUR-CREUSE
 ET DE NEUVY-SAINT-SÉPULCHRE

Le GR® de Pays Val de Creuse était candidat au titre de "GR® préféré des Français" en 2020, concours organisé par la Fédération Française de Randonnée pédestre. Durant trois semaines, les internautes se sont mobilisés pour défendre notre itinéraire de Grande Randonnée qui s'étend d'Argenton-sur-Creuse à Crozant, en passant par Gargilles-Dampierre et Éguzon.

Avec plus de 9 000 votes, le GR® de Pays Val de Creuse se classe devant des destinations phares de la randonnée telles que les Pyrénées avec la Ronde du Canigó ou le Parc Naturel Régional du Morvan.

Une participation qui a permis, grâce à la vidéo de présentation de notre territoire, de faire découvrir cette magnifique balade qui inspira écrivains, peintres et artistes tels que George Sand et Claude Monet.



LE CONCERT ANNIVERSAIRE DE L'OHDI DISPONIBLE SUR DVD

CHÂTEAUROUX

CANTON DE CHÂTEAUROUX 1

OHDI DIRECTION ARTISTIQUE : LUDOVIC PABER & FABRIEN CYPRIEN
PRÉSIDENT : YANNICK OVIDE
ORCHESTRE D'HARMONIE DÉPARTEMENTAL DE L'INDRE

5 ANNIVERSAIRE CONCERT ANNIVERSAIRE

SILENCE ON JOUE!

1^{re} PARTIE

- 1 • **Gonna Fly Now** (Theme from Rocky) B. Conti / Arr. N. Ivaldi
- 2 • **La Gloire de mon père / Le Château de ma mère** V. Cosma
Habana - Les vacances - La valse d'Augustine
- 3 • **Star Wars Saga** J. Williams / Arr. J. De Meij
- 4 • **The mask of Zorro** J. Horner / Arr. T. Van Grevenbroek
- 5 • **I will always love you** J. Adkin / P. Epworth / Bono / P. McCartney
D. Parton
Arrangement, Romain Théret (commande spéciale de l'OHDI)

2^e PARTIE

- 6 • **Octobre Rouge** B. Poldoski / Arr. P. King
Direction, Denis Raignaux
- 7 • **Rabin Hood Prince of Thieves** M. Kamen / Arr. P. Lavender
- 8 • **Hymn to the Fallen** J. Williams / Arr. P. Lavender
- 9 • **Pirates of the Caribbean** (symphonic suite) K. Badler / Arr. J. Wasson
- 10 • **Moment for Morrison** E. Morricone / Arr. J. de Meij
- 11 • **Rabbi Jacob** V. Cosma

DIMANCHE 28 AVRIL 2019
EQUINOXE - SCÈNE NATIONALE - CHÂTEAUROUX

www.ohdi36.com

OHDI - SILENCE ON JOUE ! CONCERT ANNIVERSAIRE - 5 ANS - 2019

Si vous avez manqué le concert anniversaire de l'Orchestre d'Harmonie Départemental de l'Indre à Équinoxe l'an dernier, l'événement a été immortalisé sur DVD. Une bonne nouvelle pour le public présent qui souhaite revivre ce spectacle aussi sonore que visuel et une belle idée de cadeau à offrir à tous ceux n'ayant pu assister à ce superbe concert qui a fait salle comble 2 jours de suite. 88 musiciens et 202 choristes ont repris les plus célèbres musiques de films.

En faisant un don de 15 € minimum à l'OHDI, vous pourrez devenir membre bienfaiteur de l'association "Indre et Musique" et recevoir le DVD intégral du concert Silence, on joue !

➔ Plus d'infos sur ohdi36.com / ohdi036@gmail.com

ESCAPAGES : VOTEZ POUR VOTRE LIVRE PRÉFÉRÉ



INDRE

Que l'on soit petit ou grand, Escapages est une manière d'aborder la lecture par le plaisir. Vous avez jusqu'au mois de mai pour vous plonger dans les livres sélectionnés, et voter pour celui que vous aurez préféré.

Des animations sont organisées, tout au long de l'année, dans les établissements scolaires et les bibliothèques pour animer les lectures : spectacles, rencontres avec les auteurs mais aussi rallies-lectures. Autant d'occasions pour partager sa passion de la lecture !

Il faudra attendre le 23 mai pour connaître les lauréats et assister au spectacle final Ourneck le Troubadour de la compagnie "Les colporteurs de rêves" sur la scène d'Équinoxe à Châteauroux.

➔ Rendez-vous sur www.escapages.fr pour découvrir les livres sélectionnés dans les 8 catégories d'âge, pour cette 17^e édition.

escapages
2019-2020

« le 17^e Prix des lecteurs de l'Indre »
L'association Aladin et les bibliothèques municipales de l'Indre

ÉRIC BELGIOÏNO, À LA TÊTE DES POMPIERS DE L'INDRE



Le nouveau directeur des Services d'Incendie et de Secours de l'Indre a pris ses fonctions le 2 décembre dernier. Sapeur-pompier volontaire en 1993, il a d'abord occupé plusieurs postes de Chef de Centre de Secours, avant de diriger le Centre opérationnel de gestion interministérielle des crises au Ministère de l'Intérieur et dernièrement de collaborer à l'Inspection générale de la sécurité civile. C'est dans l'Indre désormais qu'Éric Belgioïno poursuit sa carrière à la tête d'une équipe de 1 100 personnes comprenant pompiers volontaires, pompiers professionnels et personnels administratifs répartis sur l'ensemble du territoire.

TRAVAILLER ENSEMBLE ET UNIR SES FORCES

Les Présidents des Départements de la région Centre-Val de Loire se sont réunis dans l'Indre. Michel Autissier pour le Cher, Claude Térouinard pour l'Eure-et-Loir, Serge Descout pour l'Indre, Jean-Gérard Paumier pour l'Indre-et-Loire, Nicolas Perruchot pour le Loir-et-Cher et Marc Gaudet pour le Loiret, ont ainsi évoqué les dossiers importants concernant les solidarités humaines et territoriales. De nombreux points ont été abordés, dont la santé, les mobilités, le numérique et l'autonomie financière des collectivités. "Nous avons pris l'habitude de travailler ensemble et d'être solidaires, pour être plus forts et peser davantage dans les décisions", souligne Serge Descout.



3919 : NUMÉRO ANONYME ET GRATUIT POUR LES VICTIMES DE VIOLENCES

Le 3919 est un numéro d'écoute national destiné aux femmes victimes de toutes formes de violences, ainsi qu'à leur entourage et aux professionnels. Disponible 7J/7 de 9h à 22h en semaine et de 9h à 18h le week-end, l'appel anonyme et gratuit offre une écoute, des informations et une orientation vers des dispositifs locaux d'accompagnement et de prise en charge. La loi protège les victimes de violences. Si vous pensez être concerné ou témoin d'actes de violences, parlez-en pour trouver de l'aide.

Chaque année en France, 219 000 femmes sont victimes de violences conjugales qu'elles soient physiques et/ou sexuelles. Parmi elles, seuls 19 % déclarent avoir déposé une plainte en gendarmerie ou en commissariat de police suite à ces violences. 3 victimes sur 4 déclarent avoir subi des faits répétés*.

* Sources : enquête "cadre de vie et sécurité" 2012-2018 – INSEE-ONDRP. Moyennes obtenues à partir des résultats des enquêtes de 2012 à 2018.

**Victime ou témoin de
violences sexistes et sexuelles,
il existe un numéro
anonyme et gratuit.**

ARRÊTONS

LES

VIOLENCES

3919

Numéro national d'écoute et d'orientation
pour mettre fin au cycle des violences.

ArrêtonsLesViolences.gouv.fr

CONTOURNEMENT DE LA CHÂTRE, LE PRÉSIDENT DU DÉPARTEMENT FAIT LE POINT

"Ce projet ne date pas d'hier et s'il ressort depuis quelques mois, c'est que nous avons enfin réussi à mobiliser tous les financements pour le réaliser. Je rappelle que le contournement doit répondre à la problématique de circulation des poids-lourds dans la ville de La Châtre, notamment en matière de sécurité piétonne, cycliste et automobile. Il doit aussi tenir compte de trois contraintes majeures.

La première est de proposer un tracé qui préserve au maximum les habitants des communes voisines des nuisances. La deuxième est de faire en sorte que la circulation des véhicules légers soit privilégiée sur l'itinéraire actuel pour ne pas pénaliser les commerçants. La troisième est de l'inscrire au maximum dans les enjeux de protection de l'environnement.

Deux réunions publiques ont eu lieu, permettant de recueillir l'avis des habitants des communes de La Châtre, Montgivray et Le Magny.

La faisabilité du dernier tracé présenté (voir tracé "C" sur www.indre.fr) dépendra des conclusions qui nous parviendront notamment en matière agricole et environnementale. Une étude avec les services de l'État et la Chambre d'Agriculture est en cours. Ce tracé est aussi l'aboutissement des discussions qui ont eu lieu depuis plus de six mois avec les habitants, les associations et les élus. S'il s'avérait viable, il serait soumis à l'approbation des conseils municipaux des trois communes.

C'est un sujet qui divise, et c'est tout à fait compréhensible. Partisans et opposants ont ainsi pu s'exprimer. Les maires des communes concernées ont aussi eu le courage, et je les en félicite, de dire leur position qui traduit à la fois l'intérêt pour leur commune, pour leur bassin de vie mais aussi le ressenti de leurs administrés. Et c'est justement parce que ce dossier divise que nous avons souhaité dès le départ lancer cette concertation. Une chose est certaine : comme je m'y étais engagé dès le début, ce dossier ne passera pas en force".

LE RENDEZ-VOUS DES MAIRES DE L'INDRE



L'Association des Maires de l'Indre a tenu son Assemblée Générale le 6 décembre dernier. Avec 235 communes adhérentes (sur les 241 que compte le département), ce rendez-vous annuel, présidé par Michel Blondeau depuis 12 ans est incontestablement un moment fort, marqué cette année par la présence de Jacqueline Gourault, Ministre de la cohésion des territoires et des relations avec les collectivités territoriales, qui s'est prêtée au jeu des questions-réponses sur le thème retenu : "Le Maire de demain". De nombreuses préoccupations et difficultés rencontrées dans l'exercice du mandat ont ainsi été exposées.

Michel Blondeau, s'adressant à la Ministre a affirmé "que les maires de l'Indre restent des battants (...) convaincus que la commune reste une valeur sûre pour notre société et notre démocratie républicaine, et que c'est un honneur de la servir".



LE MAINTIEN À DOMICILE, UNE PRIORITÉ DU DÉPARTEMENT



Maintenir à domicile des personnes âgées dépendantes est désormais un objectif affiché de l'action publique sociale et sanitaire.

Le Département s'engage à répondre à leurs besoins spécifiques et parfois complexes.

Le choix pour une personne âgée de continuer à vivre à domicile implique la mobilisation de l'entourage familial, quand il existe, et celle des professionnels intervenant à domicile. L'un des enjeux est alors de permettre à la personne âgée dépendante de conserver toute sa dignité malgré les changements qui peuvent intervenir dans son espace d'intimité.

Pour y parvenir, partenaires sociaux, médicaux sociaux et sanitaires ont mis en place un protocole de coordination entre les Services de Soins Infirmiers à Domicile (SSIAD) et les Services d'Accompagnement de l'Aide à Domicile (SAAD), autour du parcours de vie à domicile et de santé de la personne âgée. Objectif : organiser une meilleure qualité de service rendu et harmonisé sur tout le département de l'Indre.

Un classeur de liaison au domicile de la personne aidée va faciliter la transmission des informations essentielles entre les différents partenaires et les aidants. Véritable aide-mémoire de la vie à domicile, la personne pourra y joindre ses dernières ordonnances, ses cartes vitale et mutuelle pour préparer une éventuelle hospitalisation. Il sera mis en place au domicile des personnes en début de cette année.



Autre dispositif, la conférence des financeurs de la prévention de la perte d'autonomie qui permet aux personnes âgées vivant à domicile de bénéficier d'un soutien financier pour l'acquisition d'aides techniques (fauteuils divers, objets connectés, couverts ergonomiques...), de prothèses auditives ou dentaires, de domotique installée dans la maison, etc.

Ce dispositif leur permet aussi de participer à des ateliers de prévention de la perte d'autonomie ou à des formations

au numérique, organisés dans l'Indre par les associations ou les communes. Chaque Département bénéficie d'une enveloppe allouée par la Caisse Nationale de Solidarité pour l'Autonomie (CNSA) pour financer ces projets.

→ Renseignements :
Centre Local d'Information
et de Coordination (CLIC) du
Département de l'Indre
02 54 08 37 20
clic36@indre.fr
www.senior36.fr



APPEL AUX ENTREPRISES : UN BEL EXEMPLE À SUIVRE

Yann, jeune homme de 20 ans atteint d'autisme, a décroché un CDI de 20h/semaine dans une grande surface de Déols. S'il doit surtout cette belle réussite à sa volonté de progression, c'est aussi parce que les gérants d'une entreprise n'ont pas hésité à lui laisser sa chance.

Depuis que son fils Yann est tout petit, Fabienne Chennevière mène un combat sans relâche pour qu'il progresse et trouve une place dans la société. Une bataille semée d'embûches, de déceptions mais aussi de réussites. Au bout de 8 années d'accompagnement psychologique et éducatif, et alors que Yann était condamné à ne jamais parler, celui-ci réalise des progrès spectaculaires. Il intègre alors une Unité Localisée pour l'Inclusion Scolaire (ULIS) à Châteauroux pour lui permettre d'acquérir une qualification professionnelle.

À la recherche d'un stage, sa maman en fait la demande auprès des gérants du magasin Carrefour Market à Déols. Alors qu'elle y croyait peu, ceux-ci acceptent d'accueillir Yann qui voue une réelle passion pour la mise en rayon et apprend vite. L'alchimie fonctionne avec ses collègues qui le prennent naturellement sous leurs ailes. Depuis son arrivée, Yann s'applique à ranger au carré ses rayons, ce qui lui procure une grande satisfaction puisque l'alignement et le rangement sont des traits de caractère très importants chez les personnes autistes, sa différence devenant une ressource intarissable. L'expérience se révèle tellement une réussite, qu'à la fin de l'année de stage, les gérants du magasin proposent à sa mère de lui faire signer un CDI.



Fabienne Chennevière souhaite faire partager cette réussite et montrer qu'employer un autiste peut être un véritable atout : **"Cette merveilleuse histoire ne doit pas être la seule dans l'Indre mais bien la première qui permette d'ouvrir les portes"**. En novembre dernier, elle organisait un colloque à Châteauroux pour sensibiliser les entreprises. Elle préside aujourd'hui l'association "Pas à Pas Indre" qui encadre une cellule d'écoute et de guidance parentale au sein de ses locaux. Cette structure permet à des parents d'enfants atteints d'autisme ou d'autres troubles du développement ou à des intervenants confrontés à ces troubles, d'obtenir des aides et des renseignements précieux.

En France, entre 300 000 et 500 000 personnes sont atteintes d'un trouble envahissant du développement dont 60 000 autistes. 8 000 enfants autistes naissent chaque année, ce qui représente 1 personne sur 150 (données INSERM).

→ L'association Pas à Pas Indre,
Blanche-de-Fontarce à Châteauroux
02 54 36 33 28



Nom : Agence d'Attractivité de l'Indre (A²I)

Statut : Association loi 1901

Né(e) le : 27 juin 2019 dans l'Indre

Gouvernance : 1 Président, Christian Bodin

3 Vice-présidents : - Marc Fleuret, Département de l'Indre
- Gil Avérous, Châteauroux Métropole
- Dominique Roullet, Région Centre-Val de Loire

6 membres : Delphine Geneste (trésorière), Philippe Gourlay (secrétaire), Laure Catoire, Gilles Branchoux, Hervé Mignot et Serge Descout

47 administrateurs, 376 adhérents au 6 décembre

Personnel : 1 équipe de 14 collaborateurs + 1 recrutement dédié à la santé en 2020

Siège : Centre Colbert à Châteauroux

Budget 2019/2020 : 1 M€

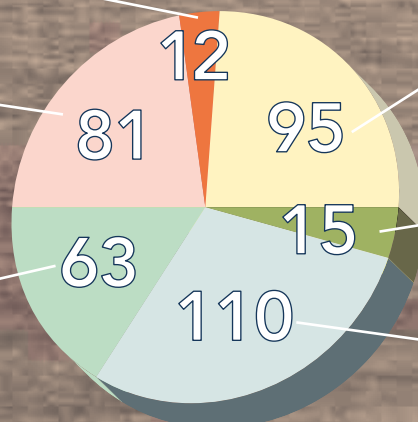
Missions : Attirer des touristes, actifs, professionnels de santé, nouveaux habitants et faire des habitants de l'Indre des ambassadeurs du territoire !

Nombre d'adhérents : 376

autres structures
(chambres consulaires,
professions libérales...)

associations et syndicats
professionnels, soit
environ 50 000
licenciés/adhérents

acteurs du tourisme



communes, soit 135 379 habitants
(60,5 % de la population indrienne)

établissements publics de
coopération intercommunale
(EPCI)

entreprises, soit près de
5 000 salariés

L'AGENCE D'ATTRACTIVITÉ DE L'INDRE À L'ŒUVRE

Christian Bodin, directeur de l'entreprise de travaux publics SETEC à Diors, a été élu président de l'Agence d'Attractivité de l'Indre (A²I). Un marqueur fort de la volonté de l'agence de se positionner dans l'opérationnel. De multiples actions en faveur du territoire sont déjà lancées.

la marque territoriale "L'Indre en Berry", ainsi qu'à la vidéo de présentation du territoire à 360°, toutes deux financées par le Conseil départemental. Cette dernière est mise à disposition des entreprises qui avaient un réel besoin en la matière et différentes séquences de cette vidéo vont être diffusées sur les réseaux sociaux dont le fort impact n'est plus à démontrer.



COMMUNIQUER SUR L'INDRE : UN TERRITOIRE AUX MULTIPLES ATOUTS

L'Indre a perdu 30 000 habitants en 50 ans dont 14 000 au cours de ces 8 dernières années. Fort de ce constat, l'A²I va réaliser toute action permettant d'inverser cette tendance en valorisant le territoire, ses atouts et ses valeurs par divers moyens.

Elle va tout d'abord concevoir et diffuser des outils de communication et occuper l'espace sur les réseaux sociaux afin d'assurer la promotion du territoire. L'A²I a déjà développé des outils digitaux en nom propre : un site internet www.indreberry.fr, un compte LinkedIn, Facebook et Instagram. Elle a adhéré au web média www.paris-jetequitte.com et participé à l'élaboration de

L'INDRE PRÉSENT À DE GRANDS ÉVÉNEMENTS

Des déplacements sont prévus pour valoriser l'Indre et son cadre de vie. L'agence est présente au Salon du travail et de la mobilité professionnelle les 16 et 17 janvier à Paris et participera au Salon International de l'Agriculture du 22 février au 1^{er} mars, avec une journée dédiée à l'Indre le 28 février.

Convaincue que les habitants sont aussi les plus à même de promouvoir les atouts de leur territoire,

l'A²I souhaite également mettre en œuvre un véritable réseau d'ambassadeurs qui se fera l'écho des richesses de l'Indre auprès de son entourage personnel et professionnel.



SANTÉ : LUTTER CONTRE LA DÉSERTEIFICATION MÉDICALE, ENJEU MAJEUR DU TERRITOIRE



L'A²I engage une forte mobilisation pour toucher tous les acteurs de la santé en privilégiant avant tout le contact direct, moyen le plus sûr de convaincre ! Opportunité qu'elle a saisie par exemple lors de la cérémonie de remise des diplômes aux **Externes en médecine** en octobre dernier, sans oublier les **Internes, jeunes médecins et médecins remplaçants**, à qui elle diffuse régulièrement les mesures départementales qui leur sont destinées.

En outre, l'agence fait évoluer et connaître le site www.doc36.fr développé par le Conseil départemental.

Dédié aux professionnels de santé, il facilite l'accès aux dispositifs et la relation avec les collectivités.

L'A²I souhaite aussi toucher les **étudiants français et francophones réalisant leurs études à l'étranger**. Une délégation se rend notamment à Cluj en Roumanie en ce début d'année pour sensibiliser ces étudiants aux avantages que leur offre une installation sur le territoire. L'organisation d'événements spécifiques est également en cours de réflexion, notamment un congrès et des rencontres médicales dans l'Indre.

“ *Le Conseil Territorial de Santé de l'Indre, instance de démocratie participative, toute entière mobilisée pour l'accueil de nouveaux professionnels de santé, a mandaté son Président pour rejoindre le bureau de l'A²I et faire naturellement converger leurs actions* ”



Docteur Hervé MIGNOT, Président du Conseil Territorial de Santé de l'Indre et membre du bureau de l'A²I

Berry
province

**TOURISME :
LA MARQUE
BERRY PROVINCE**

Berry Province, marque créée en 2010, est partagée entre l'Indre et le Cher. Elle est co-financée par la Région et les Départements de l'Indre et du Cher. Cette marque touristique va continuer à être utilisée sur des actions touristiques communes entre les deux départements. De nombreuses opérations de communication et de

AIDE AU RECRUTEMENT DES ENTREPRISES

L'agence part à la recherche de personnes qualifiées, notamment dans l'industrie, l'aéronautique, le luxe, l'hôtellerie, la restauration, les services à la personne où de nombreux emplois sont non pourvus. Fin 2019, elle a mis en place une opération séduction, ciblée "talents parisiens", pour le monde de l'aéronautique dans le cadre du Salon organisé par Aérocentre au Mach36 avec la venue de 5 profils de haut niveau.

Elle en a profité pour adapter les séjours touristiques proposés jusqu'alors dans le cadre des packs "découverte du territoire" afin de pouvoir les utiliser dans le secteur économique. Un séjour découverte "groupe" a ainsi été proposé dans le cadre du Salon organisé par Aérocentre pour présenter avantageusement le territoire et ses services aux candidats parisiens.

Par ailleurs, M. Kovacs, directeur d'Armatis, a bénéficié avec son épouse d'un séjour découverte sur-mesure pour inciter le couple à s'installer dans l'Indre.



promotion de la destination Berry ont été mises en place en 2019 : une campagne Tv sur France Télévisions, un partenariat avec My Loire Valley pour la promotion d'événements, l'accueil d'influenceurs, l'animation du site Internet Berryprovince.com et la création des supports de communication de la marque. Plus de 20 accueils presse, des brochures, guides et cartes touristiques ont également été réalisés. L'opération Secrets de Fabrique a permis une nouvelle fois de découvrir gratuitement les savoir-faire des entreprises de l'Indre et la participation à des salons et l'organisation des assises du tourisme se sont révélées très positives. En 2020, d'autres actions viendront compléter celles déjà en place pour attirer les touristes.



L'agence s'est aussi rapprochée de Dev'Up et Châteauroux Métropole afin de coordonner les actions déjà mises en place dans ces domaines.

Cette année, une tournée promotionnelle sous la forme d'un "roadshow" permettra d'aller à la rencontre d'actifs aux profils recherchés dans les grandes métropoles. La participation à des salons professionnels et la mise en œuvre d'une "welcome box" à destination des nouveaux arrivants (coffret contenant des informations sur le territoire) sont également au programme.

➔ Retrouvez toute l'actualité de l'A²I sur www.indreberry.fr

Agence d'Attractivité de l'Indre
Centre Colbert, 1 Place Eugène Rolland, Bât. I, Châteauroux
02 54 07 36 36 / contact@attractivite36.fr

NOUVELLE MARQUE NOUVEAU LOGO

L'Agence d'Attractivité de l'Indre (A²I) dévoile sa nouvelle marque territoriale : "L'Indre en Berry", ainsi que sa nouvelle identité visuelle, basée sur un logo qui incarne la grande qualité environnementale de notre territoire.

MÉTHODE

1 UNE MARQUE DOIT RESPECTER 4 CRITÈRES

- avoir une identité forte
>> représentative des caractéristiques du territoire
- se démarquer
>> distincte des autres
- ne pas laisser indifférent
>> suscite des réactions

- être facilement déclinable
>> adaptable à la cible visée



RÉSULTAT

L'Indre
en Berry

Un nom de marque évocateur, facilement localisable avec une bonne consonnance.
Une typographie impactante, dynamique, moderne et créative.



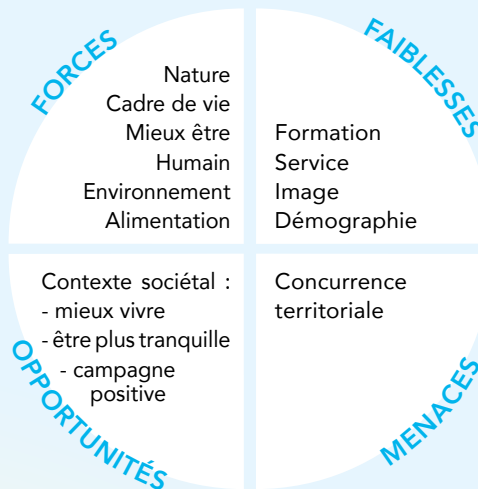
Une tortue cistude dont la plus grande concentration se trouve en Brenne. Un marqueur de nature, d'environnement, de cadre de vie préservé, de détermination et de longévité.



Le blason de l'Indre modernisé. Une référence à l'histoire du territoire.

2 ISSUS D'UNE RÉFLEXION COMMUNE

La marque et le logo ont été conçus à partir du diagnostic territorial réalisé entre novembre 2018 et mars 2019 : près de 4 300 personnes ont répondu à l'enquête sur l'attractivité du territoire. Les résultats ont révélé un fort attachement au département de l'Indre où qualité de vie et environnement préservé constituent nos plus grands atouts. 10 ateliers thématiques (378 participants) ont permis de faire ressortir des pistes stratégiques.



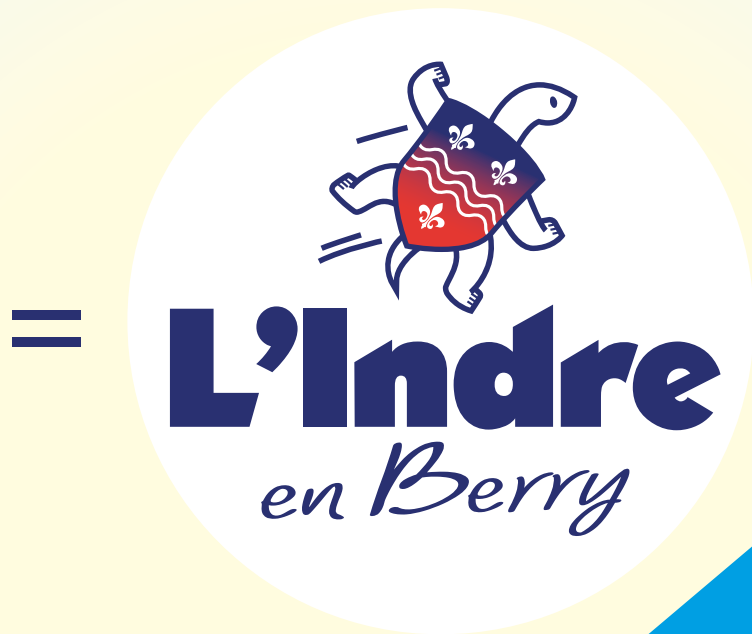
3 UN CONTEXTE SOCIÉTAL

→ une attirance vers la campagne qui incarne des valeurs positives de nature et de mieux vivre.

4 UN CONCEPT STRATÉGIQUE : LA SLOW LIFE*

- Les Indriens sont conscients de vivre sur un territoire marqué par une nature préservée et un cadre de vie de qualité.
- de nombreux métropolitains aspirent à davantage de tranquillité et d'authenticité au quotidien : moins de stress, de pollution et une nourriture plus saine. Bref, ralentir le rythme pour une meilleure qualité de vie !

*prendre le temps de vivre



ATTENTION À LA CONFUSION !

Le logo du Département de l'Indre reste inchangé, l'A²I et le Département de l'Indre sont bien deux structures distinctes.



logo du Département de l'Indre (Collectivité territoriale)

logo de l'Agence d'Attractivité de l'Indre (A²I) (Association loi 1901)

LES EFFORTS DES ÉLÈVES RÉCOMPENSÉS

Le Département a félicité et récompensé les lauréats du Brevet et du Baccalauréat ayant obtenu une mention "Bien" ou "Très Bien" lors de la session 2019.

Des cérémonies organisées dans chaque canton qui ont permis aux lauréats, accompagnés de leurs parents, de revoir leurs anciens camarades et professeurs.

Les lauréats du Diplôme National du Brevet se sont vus remettre des bons d'achat à valoir dans les librairies partenaires et pour les lauréats du Baccalauréat des chèques de 150 € pour les mentions "Bien" et 200 € pour les mentions "Très Bien".



POUR CETTE PROMOTION 2019, 2 033 ÉLÈVES ONT OBTENU LE BREVET :

367 élèves
avec la mention



434 élèves
avec la mention



ET 1 725 ÉLÈVES ONT OBTENU LE BACCALAURÉAT :

132 lauréats
avec la mention



259 lauréats
avec la mention



ÉTUDIANTS : FAITES VOTRE DEMANDE DE BOURSE EN LIGNE

Le Département de l'Indre alloue une bourse de 265 € aux étudiants scolarisés dans une formation relevant de l'enseignement supérieur. Pour connaître les conditions et savoir si vous pouvez en bénéficier, rendez-vous sur www.indre.fr.

➔ Pour débuter vos démarches en ligne, suivez le lien <http://bit.ly/2s7AMr9> ou scannez le QR code. Il vous faudra créer un compte sur le site demarches-simplifiees.fr ou vous connecter avec le service d'identification FranceConnect.



Attention, les dossiers doivent être retournés pour le 13/03/2020 au plus tard !

BRAVO À MÉLINA, ÉLUE MEILLEURE APPRENTIE RÉGIONALE !



Félicitations à Mélina Lortholary qui a remporté l'épreuve régionale du concours du Meilleur Apprenti en Pâtisserie pour la Région Centre-Val de Loire.

Après un bac pro cuisine, une mention complémentaire "cuisinier en desserts de restaurant" puis un CAP pâtisserie, Mélina est actuellement en CAP chocolatier chez le duo Micouraud-Dumontet à Aigurande.

Pendant 7 heures, Mélina et les 11 autres candidats ont dû rivaliser d'inspiration et de technicité sur le thème "Saisonnalité, terroir d'avenir" pour réaliser une pâte sucrée à tartelettes, deux entremets de huit personnes, une pâte à choux et un montage commercial entièrement en chocolat.

C'est tout naturellement avec les pommes et le miel que Mélina a été inspirée pour réaliser ces desserts. Un clin d'oeil à son papa agriculteur et à ses souvenirs d'enfance !

Un joli petit exploit, qui met en valeur le travail artisanal d'une boulangerie-pâtisserie de campagne.

Nous lui souhaitons bonne chance pour la finale nationale en avril 2020 à Clermont-Ferrand !

HANA OPS : UNE ARTISTE COMPLÈTE

La chanteuse Hana Ops qui vit à Étrechet, sort son premier EP* fin janvier. Vous avez peut-être déjà découvert la jeune auteure / compositrice / interprète qui vient de finir sa 3^e année du Cours Florent Musique. En effet, l'artiste nous a offert pendant tout l'été des reprises de chansons d'Angèle, Stromae, Big Flo & Oli, Ed Sheeran... sur son compte Instagram. Depuis, on a pu découvrir ses deux singles "On court" et "Danse" en attendant la sortie de son EP entièrement enregistré au Studio Septième Sens à Châteauroux.

* Un extended play, abrégé EP est un format musical plus long que celui du single mais plus court qu'un album.

Retrouvez Hana Ops sur



hanaops_



@HanaOpsMusic



Hana Ops



L'ART DU SOUFFLEUR DE VERRE

Dans leur atelier de Reuilly, Satoshi et Yuriko Okamoto perpétuent l'art millénaire du soufflage de verre. Métier fascinant aux multiples techniques, ces deux créateurs redonnent à l'activité ses lettres de noblesse.

DU JAPON À L'INDRE

Après des études consacrées à la céramique, Yuriko est venue en France apprendre le soufflage de verre au Centre Européen de Recherche et de Formation aux Arts Verriers (CERFAV) en Lorraine. En plus de maîtriser le soufflage de verre, elle est aujourd'hui experte dans la technique du verre filé au chalumeau. Ce travail de précision lui permet de confectionner des perles de verre, des bijoux et des stylos, qui auront nécessité plusieurs heures de travail.

1er assistant auprès de l'un des meilleurs maîtres verriers du monde, Satoshi décide quant à lui de parfaire ses connaissances en France. Entré directement en 2e année au CERFAV, c'est là qu'il rencontre Yuriko avec laquelle il viendra s'installer à Reuilly en 2010.

UNE EXPÉRIENCE INOUBLIABLE

Regarder œuvrer un souffleur de verre en pleine création, c'est assister à une expérience inédite. Après avoir fait fondre toute une nuit durant un mélange de silice à plus de 1 000°C, le verrier prélève une boule de verre en fusion à l'extrémité de sa canne dans laquelle il devra souffler pour introduire de l'air dans la masse.

Il obtiendra ainsi une forme creuse qui sera par la suite travaillée sans relâche avec l'aide de son assistant. Ce travail d'équipe s'effectue en parfaite coordination. Les



Yuriko et Satoshi OKAMOTO

gestes sont précis, presque chorégraphiés, les paroles rares. De cette course contre la montre naît l'objet qui prend forme peu à peu.

Chaque objet est une création unique et c'est ainsi que d'exceptionnelles pièces sont produites dans cet atelier : de l'assiette à foie gras, en passant par le verre pic à vin, de la coupe de fruit au verre à pied, il n'existe aucune limite à l'imagination de ces artisans pour qui création rime avec perfection.

Mais le soufflage de verre ne se limite pas à la production d'objets utiles. Une petite salle d'exposition permet d'admirer les œuvres d'art de Satoshi et de mesurer tout le travail effectué.

UN LIEU DE SAVOIR

Lieu de savoir et de transmission, Yuriko et Satoshi ouvrent régulièrement les portes de leur atelier pour une initiation au soufflage de verre. Dès 7 ans, et sur rendez-vous (activité payante), les stagiaires seront dirigés dans toutes les étapes du soufflage de verre dans le but de réaliser en toute sécurité un petit gobelet en couleur (les gants, la protection pour les bras et les lunettes sont fournis). Pour cela, comptez environ 30 à 40 minutes de travail.

Artisans d'exception, ces deux créateurs sont régulièrement invités dans les plus grands salons en France et à l'étranger, où ils peuvent exposer leur savoir-faire unique.

Deux expositions annuelles sont visibles à l'atelier : en juin et en décembre pour les fêtes, en présence d'artisans d'art. Toute l'année, l'atelier vous accueille du mercredi au dimanche, de 14h à 18h. Pour toute visite de l'atelier, il est vivement conseillé de téléphoner.

→ [j-verre.com / okamosato.com](http://j-verre.com/okamosato.com)
contact@j-verre.com
Tel : 06 74 26 52 23



UN PALMARÈS EN OR

À l'occasion de la traditionnelle Cérémonie des 36 d'Or et des 36 Jeunes Espoirs de l'Indre, le Conseil départemental de l'Indre et le Comité Départemental Olympique et Sportif de l'Indre ont mis à l'honneur douze équipes sportives et quinze sportifs individuels qui ont porté haut les couleurs du Département durant la saison, tant au niveau départemental, que régional et national.

Médailles et trophées ont récompensé leurs performances : le 36 d'Or, le 36 d'Argent, le 36 de Bronze, sans oublier les 36 jeunes et le 36 d'Honneur remis par le Département.

Bravo et félicitations aux sportifs !

UNE PASSION COMMUNE AU SERVICE DU HANDICAP

En 2009, une équipe constituée de coureurs sapeurs-pompiers de l'Indre puis de clubs et d'associations sportives, a commencé à pousser les premières joëlettes lors du Semi de la Pomme à Neuvy-Saint-Sépulchre.

La joëlette – du nom de son inventeur, Joël Claudel – est un fauteuil adapté, à une seule roue sur lequel est installé




LE PALMARÈS 2019

LE PODIUM DES 36 D'OR

36 d'Or : La Berrichonne Châteauroux Athlétic Club, Athlétisme	36 d'Argent : Chloé CIROTTE, C.T.C.36, Tennis	36 de Bronze : Triathlon Club Châteauroux Métropole 36, Triathlon
---	---	--

LE PODIUM DES 36 JEUNES ESPOIRS

36 d'Or Jeunes espoirs : Andréa MAZZONELLO, Shoryu 36, Karaté	36 d'Argent Jeunes espoirs : Sélection Comité 36 Handball	36 de Bronze Jeunes espoirs : Miguel DJAMPOU, ASPTT Basket, Basket
---	--	--

LES 36 D'HONNEUR

Les Joëlettes – Team APF-Berry

un passager en situation de handicap. La pratique de la joëlette a d'abord été une activité de loisirs-nature à destination des personnes à mobilité réduite. Puis est née la version sportive dans laquelle la joëlette est tractée par quatre coureurs à pied qui se relaient.

En 2017, naissait la Team APF-Berry, avec une place sur le podium lors des championnats du monde de joëlette, à Saint-Trojan-les-Bains en 2017 et 2019, puis à différentes courses du département. La Team APF-Berry s'est faite remarquer au dernier ÉKIDEN 36 à Châteauroux en novembre dernier, en présentant trois joëlettes sur la totalité du parcours. Salué par une ovation lors de leur passage, l'objectif de la Team APF-berry est de concourir avec la volonté de promouvoir la joie et le plaisir de tous. Une passion commune qui apporte sourires, moments de convivialité, de sincérité et parfois larmes de joie et que l'équipe souhaite partager en créant une association "Les Pousseurs de bonheur" en 2020.

De belles initiatives que le Département a choisi de mettre à l'honneur à l'occasion de la cérémonie des 36 d'Or.



Serge Descout aux côtés de Tony Estanguet, Président du Comité d'organisation des Jeux Olympiques et paralympiques dans les locaux de l'Association des Départements de France

LE DÉPARTEMENT DE L'INDRE REJOINT LA COMMUNAUTÉ "TERRE DE JEUX 2024"

L'Indre figure parmi les premiers Départements à s'être porté candidat pour obtenir le label "Terre de Jeux 2024", dans le cadre d'un appel à projet lancé par l'Association des Départements de France. Le Président Serge Descout a signé la convention de labellisation le 21 novembre dernier à Paris. Les objectifs de la labellisation :

- développer la promotion du sport pour tous,
- mettre en place des actions pour célébrer les Jeux Olympiques et paralympiques,
- faire grandir la communauté Paris 2024,
- bénéficier d'une plus grande visibilité de nos actions sportives et faire rayonner ainsi l'ensemble du département.



BADMINTON : PRÈS DE 100 BADISTES RÉUNIS À CHÂTEAUX

Les 7 et 8 mars, la Ligue Badminton Centre Val-de-Loire et le Comité 36 Badminton organisent le Championnat de Ligues Jeunes. Cette épreuve regroupe environ une centaine de compétiteurs de catégories minibads à juniors qui se retrouveront au gymnase du Centre Technique Régional pour décrocher les titres de Champions Régionaux du Centre Val-de-Loire.

Les joueurs pourront s'inscrire sur 3 tableaux : Simple, Double et Mixte.

La compétition est ouverte au public : le samedi de 10h à 20h et le dimanche de 8h30 à 15h.

Gymnase du Centre Technique régional, 10 route de Velles à Châteaux.

Entrée gratuite

→ Pour plus de renseignements : comite.36.bad@gmail.com

PARIS-NICE 2020 : UNE ARRIVÉE DANS L'INDRE

L'annonce est désormais officielle ! L'édition 2020 de la Course au Soleil, qui se déroule du 8 au 15 mars, prévoit une **arrivée à La Châtre le 10 mars à 16h30**. Le parcours a été officiellement dévoilé le mercredi 8 janvier à Versailles. Une bonne nouvelle pour tous les amoureux de la petite reine qui ont déjà noté le rendez-vous dans leur agenda.

→ Plus d'infos sur www.paris-nice.fr



CHRISTIAN BODIN, PRÉSIDENT DE L'AGENCE D'ATTRACTIVITÉ DE L'INDRE

Le 31 octobre dernier, Christian Bodin, directeur de l'entreprise de travaux publics SETEC à Diors, a été nommé Président de l'Agence d'Attractivité de l'Indre. Cet Indrien d'adoption souhaite porter haut les valeurs du territoire, convaincu qu'il possède de vrais atouts.



**“ L'Indre est un département
qui mérite d'être
connu et reconnu, ”**

Vous avez été élu Président de l'Agence d'Attractivité de l'Indre, pouvez-vous nous expliquer ce qui vous a conduit à présenter votre candidature ?

Je suis arrivé dans l'Indre il y a six ans, pour raisons professionnelles. Je ne connaissais pas ce département. J'ai bénéficié d'emblée d'un accueil très chaleureux, un accueil que je n'avais ressenti nulle part ailleurs. Parallèlement, j'ai aussi rencontré dans le cadre de mon travail des salariés très attachés à leur entreprise avec un réel engagement. Ce sont des éléments vécus qui m'ont beaucoup marqué, et qui m'ont fait certainement m'attacher rapidement et foncièrement à ce territoire.

De par ma profession j'ai aujourd'hui une bonne connaissance du territoire, des habitants et des élus. Communes, villes moyennes et Châteauroux Métropole sont très complémentaires.

Lorsque la démarche d'attractivité a été lancée, j'ai tout de suite été intéressé pour y participer. Ce manque d'image, je l'ai très vite senti et il est pour moi une réelle injustice.

J'ai donc participé aux forums, aux ateliers et à toutes les réunions qui ont eu lieu.

Lorsqu'il a été annoncé qu'un chef d'entreprise serait à la tête de l'agence d'attractivité, cela a confirmé mon engagement dans la démarche, même si à ce moment là je ne me positionnais pas du tout comme Président ! Puis, dans cet élan et parce que j'ai très vite été encouragé et "repéré" comme ambassadeur du territoire, j'ai présenté ma candidature lors du Conseil d'Administration du 31 octobre dernier, et j'ai été élu. J'en suis à la fois très honoré et en même temps tout à fait conscient de ma responsabilité quant à la réussite de nos actions.

Justement, quelle est votre responsabilité au sein de l'Agence ?

C'est la responsabilité de tout Président d'association et la recherche de résultats. J'ai été élu pour cela. L'Agence compte 14 salariés. Je compte évidemment sur l'investissement et l'engagement de toute l'équipe et je suis présent pour impulser cette dynamique et procéder aux arbitrages. Un travail que je souhaite partager au maximum avec l'ensemble des membres du bureau. Le projet est né dans une large concertation et il se poursuivra selon ce même principe.

Vous avez très vite reçu beaucoup d'adhésions, c'est plutôt une bonne nouvelle ?

Oui, c'est certain. Nous approchons des 400 adhésions. Le cabinet conseil qui a travaillé à la création de l'agence

n'en revient pas... La preuve que ce travail sur l'attractivité du territoire répond aux attentes des entreprises, des collectivités, des associations et des habitants !

Le logo de l'agence a fait beaucoup parler de lui... Comment l'expliquez-vous, revendiquez-vous ce choix ?

Je le revendique complètement ! D'abord il y a le nom "L'Indre en Berry" qui est un choix judicieux et avant tout évident. J'ai toujours pensé qu'il fallait cette double notion. Quant à la tortue, elle n'a incontestablement pas laissé indifférent ! Et tant mieux, car le but était de susciter des réactions. Néanmoins, je pense que nous aurions dû être plus pédagogues sur les raisons qui ont amené à la cistude. Pour moi, c'est un choix raisonné, qui fait suite à une large consultation sur les atouts de notre territoire et ce que nous avons à offrir, c'est-à-dire un cadre de vie nature, apaisé, loin du stress et de la pollution, un cadre de vie où chacun avance à son rythme avec détermination et sans précipitation (et sans sacrifier sa carrière non plus !). Des qualités et un art de vivre que véhicule la tortue et que de nombreux habitants de grandes métropoles nous envient. De toute façon, à la fin c'est toujours la tortue qui gagne, non ?

Avez-vous des retours sur les premières actions engagées ?

Mon premier objectif était de faire venir mon épouse dans l'Indre (rire). Et c'est gagné. Elle occupe un poste de kinésithérapeute depuis quelques jours au Centre de rééducation d'Issoudun.

Plus sérieusement, nos premières actions sont résolument tournées vers **la recherche de nouveaux actifs et de nouveaux professionnels de santé**. Parallèlement, un plan de communication ciblé est également en cours. Les premiers retours sur l'opération de recherche de cadres dans le secteur aéronautique sont excellents. Les cinq postulants qui sont venus ont été très agréablement surpris par l'accueil, la richesse du patrimoine mais aussi la facilité de rencontrer un chef d'entreprise ou un élu... C'est vraiment très encourageant pour la suite.

Votre engagement au service du territoire, vous le décrivez comment ?

Finalement, en tant qu'Indrien d'adoption, c'est mon parcours que je souhaite reproduire, mon expérience que je souhaite partager. Je ne suis pas dans le discours, je témoigne de la réalité. Un Indrien de naissance ne pourra jamais parler de l'accueil réservé ici ! C'est donc avec beaucoup de reconnaissance que je m'engage pour "mon territoire", l'Indre, là où j'ai choisi de vivre et de réaliser des projets.

JANVIER

EXPOSITION DE PHOTOS SUR LA BRENNÉ

Jusqu'au 18 janvier

Clion-sur-Indre
02 54 38 86 61

TERRE [E]MOUVANTE EXPOSITION-ANIMATION 18 janvier

Salle des fêtes - Buzançais
<http://frmjccentre.org/sts>

HATE/THÉÂTRE 20 et 21 janvier

Châteauroux
02 54 08 34 34
www.equinoxe-lagrandescene.com

FORUM DE L'ORIENTATION 23 et 24 janvier

Hall des expositions Belle-Isle
Châteauroux



STARTUP WEEKEND CHÂTEAUROUX 2020 Du 24 au 26 janvier

CCI Campus Centre Balsan
Châteauroux
02 54 53 52 51

REPAS SPECTACLE DRÔLES DE JOUHET/THÉÂTRE 25 et 26 janvier

Salle des fêtes - Saint-Denis-de-Jouhet
06 84 72 16 28

18° SALON DES ANTIQUITÉS BROCANTE

25 et 26 janvier

Saint-Maur
06 08 06 00 81

RANDONNÉE PÉDESTRE 27 janvier

Pellevoisin
02 54 39 04 17

"MERCi MONSIEUR REGGIANI" MUSIQUE

31 janvier

L'Asphodèle - Le Poinçonnet
02 54 60 55 35

FÉVRIER

1^{er} SALON DU TATOUAGE

1^{er} et 2 février

M.A.CH 36 - Déols
02 54 34 10 74
www.mach36.fr

SALON DU MARIAGE

1^{er} et 2 février

Hall des expositions Belle-Isle
Châteauroux
www.agoris.fr

LE TRAIL DE TRANZAULT

2 février

06 50 31 18 67

TRAVAILLER ET VIVRE EN BOISCHAUD SUD/ÉVÈNEMENT 7 février

MJCS - La Châtre
02 54 48 08 23

DAN GHARIBIAN TRIO MUSIQUE

8 février

L'Avant-Scène
Argenton-sur-Creuse
02 54 37 24 32
www.avantscene-argenton.com

PALOMA PRADAL/MUSIQUE 8 février

Centre Culturel Albert Camus
Issoudun
02 54 21 66 13
www.ccacissoudun.tv

RANDONNÉE DE LA SAINT-VALENTIN

9 février

Concremiers
02 54 37 48 37

LA FEMME À L'ÉPOQUE D'ARGENTOMAGUS

CONFÉRENCE

10 février

Université Inter-génération
Populaire Blancoise - Le Blanc
<http://uipb.org>

SALON DE LA PÊCHE

Les 7, 8 et 9 février

Parc des expositions de Belle-Isle
Châteauroux

Depuis plus de 20 ans, la notoriété du Salon de la Pêche n'est plus à démontrer. Salon référence, il accueillera pendant trois jours encore une fois cette année les passionnés et professionnels de la pêche. On y retrouvera tous les ingrédients en terme d'animations : le simulateur de pêche, le bassin à silures, des stands gastronomiques, le marché du poisson, la traditionnelle brocante pêche... et une centaine d'exposants venus de toute la France. Entrée gratuite.

facebook.com/federationnationalepeche



**LES ENFANTS AU CHÂTEAU
RAOUL/ANIMATION**

12, 19 et 26 février

Château Raoul - Châteauroux
02 54 34 10 74

www.chateauroux-tourisme.com



FÊTE DES AMOUREUX

Du 14 au 16 février

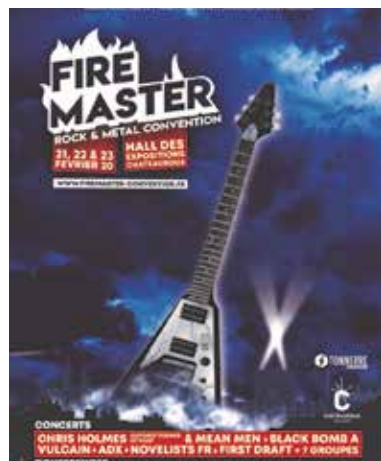
Saint-Valentin
02 54 21 22 11

LASER-GAME/ANIMATION

Du 21 février au 11 mai

Luçay-le-Mâle
06 80 38 58 56

www.terranima.fr



FIRE MASTER ROCK METAL

Du 21 au 23 février

Hall des expositions - Châteauroux
www.firemaster-convention.fr

MARS

**PORTES OUVERTES
ÉCOCAMPUS**

7 mars

Châteauroux
ecocampus.fr

**"JOURNÉE CHEZ GEORGE
SAND - HOMMAGE À L'ART
FÉMININ"**

7 et 8 mars

Nohant - Vic
nohantvic@gmail.com

**REPAS-SPECTACLE
"L'INAUGURATION DE LA SALLE
DES FÊTES"/HUMOUR**

8 mars

Ferme théâtre de Bellevue
Villentrois

02 54 05 10 83

www.cameleonproduction.fr

RANDONNÉE PÉDESTRE

8 mars

Fougerolles
06 43 00 58 73

**JAZZ AU BLANC
ALAIN WILSCH 4TET**

10 mars

Salle des fêtes - Le Blanc
06 81 13 73 94

**LE SEMI-MARATHON DE
CHÂTEAURoux**

15 mars

06 72 93 34 13

SALON DE L'HABITAT

Du 20 au 23 mars

Hall des expositions Belle-Isle
Châteauroux

**INITIATION AUX CHANTS
D'OISEAUX/NATURE**

Du 23 au 27 mars

Azay-le-Ferron

02 54 39 29 03

www.cpiebrenne.org

AVRIL

**"TARTUFFE, JE VOUS LE
RACONTE EN 5 ACTES !"**

THÉÂTRE

3 avril

Théâtre Maurice Sand - La Châtre
02 54 48 20 10

www.theatremauricesand.fr

LE PRINTEMPS DES CERISES

MUSIQUE

4 avril

Place des maronniers
Néons-sur-Creuse

06 52 11 31 35

**BIENVENUE EN CORÉE
DU NORD/THÉÂTRE**

4 avril

Centre Albert Camus - Issoudun
02 54 21 66 13

www.cacissoudun.tv

BOURSE-EXPO MILITARIA

5 avril

Salle Barbillat-Touraine
Châteauroux

**PÂQUES AU DOMAINE
FÊTE DES ÂNES**

12 avril

Domaine de Poulaines
www.domaine-poulaines.com



LA TOURNÉE DE VINEUIL/SPORT

18 avril

06 18 07 46 16





Direction Vatan, dans l'atelier où il sort chaque année plus de 10 000 paires par an de chaussons 100 % faits main.

Jamais à sa création les responsables de l'entreprise La Pantoufle du Berry n'auraient imaginé pareil engouement. Alors que la traditionnelle charentaise rencontre quelques difficultés, notre pantoufle locale se porte comme un charme !

Une aventure humaine pour les trois associés, Martine, Patricia et Michel qui souhaitaient tout simplement repenser la conception de la célèbre charentaise, mais cette fois-ci Made in Berry. Il faut dire que nos trois acolytes en avaient eue sous le pied. Ils ont acquis leur savoir-faire depuis une trentaine d'années... et beaucoup de travail. La charentaise s'est ainsi transformée en un chausson original ou classique, mais toujours de qualité et à un prix raisonnable. La Pantoufle du Berry est donc devenue une marque à part entière, originale, française et proche de ses clients.

Après huit années d'installation, l'entreprise affiche trois marques déposées (La Pantoufle du Berry, Le Chausson français et L'Épatante) et près de 200 références. Une gamme de produits totalement maîtrisée et orchestrée par notre trio : Martine, la mécanicienne qui pique et repique sans relâche, Patricia qui coupe, contrôle la



finition et prépare les colis et enfin, Michel le modeliste de la bande qui crée de son côté les prototypes.

Aujourd'hui comme le précise Martine "notre pantoufle s'exporte grâce à Internet en Belgique, en Suisse, au Canada, aux États-Unis, au Mexique ou bien encore au Japon". Pas si pantouflarde que ça notre Pantoufle du Berry !

Uni, multicolore, à motifs, classique, en cuir du Berry ou en tissu... chacun trouvera chausson à son pied !

→ **LA PANTOUFLE DU BERRY - ZI Les Noyers - VATAN**
Lundi au Jeudi : 8h-12h et 13h30-17h
Vendredi : 8h-12h
www.la-boite-a-pantoufles.com



L'ANNÉE DÉBUTE AVEC L'ÉTAPE INCONTOURNABLE DU VOTE DU BUDGET PRIMITIF DE LA COLLECTIVITÉ, POUR L'ANNÉE 2020

Elle fait suite aux orientations budgétaires qui ont été débattues en fin d'année et qui avaient dessiné les contours de cet exercice périlleux qui consiste à coordonner ambition et équilibre budgétaire. Entre des dépenses toujours plus difficiles à anticiper et les incertitudes qui pèsent sur son autonomie financière, le Département doit faire face à de nombreux aléas ! Heureusement notre collectivité s'impose une gestion raisonnée et maîtrisée de ses dépenses qui, alliée à un faible endettement, lui permet de bénéficier d'importants leviers qui fondent une action locale forte, rassurante et ambitieuse.

S'adapter aux besoins et aux attentes des communes, des associations, et des habitants, tel est le sens de notre engagement, chaque jour, dans nos cantons.

C'est avec cette volonté partagée qu'a été préparé l'exercice budgétaire qui se veut avant tout responsable, sans augmentation du Foncier Bâti dont le taux reste inchangé pour la 17^e année consécutive.

Avec un budget total qui devrait atteindre 270 millions d'euros en 2020, 142 millions seront consacrés aux

solidarités humaines et concernent particulièrement l'Aide Sociale à l'Enfance, le Handicap, l'Insertion, le Revenu de Solidarité Active, la dépendance, le maintien à domicile. Parallèlement, le Département maintiendra un investissement à un niveau très élevé. En effet, les autorisations de programme 2019 vont dépasser 58 millions d'euros qui seront affectés au réseau routier, au chantier de la fibre, à nos collèges... un signe fort envers nos entreprises, notre économie locale et nos emplois.

2020 confirmera aussi notre soutien sans faille aux communes et à leur groupement. En effet, pour la 3^e année consécutive, le FAR (Fonds d'Action Rurale) sera augmenté de 2 %, de même que le Fonds Départemental d'Aménagements Urbains. Le Fonds d'Aide au Maintien du Commerce en Zone Rurale sera reconduit, et les fonds sportif et patrimoine seront à nouveau à guichet ouvert.

Culture et sport seront cette année encore particulièrement soutenus par notre collectivité. Des domaines importants pour notre département puisqu'ils favorisent le lien social, l'animation du territoire, et l'accès aux loisirs pour tous. Afin d'accompagner nos 750 associa-

tions qui animent le territoire, le Fonds d'Animation Rurale progressera à nouveau.

Enfin, le Département soutient la nouvelle Agence d'Attractivité de l'Indre dont les actions portent prioritairement sur la recherche de nouveaux professionnels de santé, des actions touristiques innovantes et une communication dynamique pour valoriser notre territoire et accueillir de nouveaux actifs. 2020 nous permettra de poursuivre la réalisation de grands projets au service de notre territoire et de l'ensemble de nos concitoyens.

Cette ambition nous guidera tout au long de l'année.

Le groupe des élus de la Majorité départementale : Nadine BELLUROT, Régis BLANCHET, Michel BLIN, Gérard BLONDEAU, Michel BLONDEAU, Serge DESCOUT, Claude DOUCET, Mireille DUVOUX, Marc FLEURET, Jean-Yves HUGON, Imane JBARA SOUNNI, Lydie LACOU, Marie-Jeanne LAFARCINADE, Gérard MAYAUD, Frédérique MÉRIAUDEAU, Chantal MONJOINT, Françoise PERROT, Florence PETIPEZ, Michèle SELLERON, Éric VAN REMOORTERE

LES ORIENTATION BUDGETAIRES POUR 2020

L'action sociale est au cœur de nos compétences et de nos débats ; pour cela nous proposons :

- Une plus grande implication de notre collectivité dans l'accompagnement et la formation des aides à domicile
- Le renforcement de l'accompagnement des bénéficiaires du RSA vers l'emploi
- Sur ce point, les équipes solidaires sont une bonne mesure mais qui devraient bénéficier d'un appui politique et fonctionnel plus affirmé
- Par la mise en place d'un plan de rénovation énergétique en faveur des publics

éligibles à nos interventions pour créer de l'attractivité, de l'emploi et rendre du pouvoir d'achat aux plus pauvres notamment dans les campagnes

- En favorisant l'inclusion numérique des plus âgées et des plus isolés
- par l'accès à la culture des adolescents mais aussi des handicapés et des bénéficiaires du RSA, belle façon de mieux les réintégrer dans la vie sociale et professionnelle
- En travaillant sur les conséquences du vieillissement et sur les remèdes à apporter pour vivre

plus vieux et en meilleure santé

Nous proposons de débattre de ces orientations pour rendre notre Département à la fois plus attractif et plus solidaire.

Tous nos vœux vous accompagnent pour cette nouvelle année que nous vous souhaitons belle et fructueuse.

Le Groupe des Elus Républicains de Gauche du Conseil Départemental Lucie Barbier, Jean-Claude Blin, Michel Bougault, Mélanie Chapuis, Jocelyne Giraud, Jean Petitprêtre



LE
DÉPARTEMENT
DE L'INDRE
VOUS SOUHAITE
UNE BONNE ANNÉE
• 2020 •

