

LEMAG36

LE MAGAZINE DE VOTRE DÉPARTEMENT

2^e trimestre 2018

#04



**DOSSIER
LA SOLIDARITÉ
TERRITORIALE**



**DÉCRYPTAGE
BUDGET 2018**



**L'INVITÉ DU MAG
PASCAL BARTOUT**



MAIRIE



**LE DÉPARTEMENT
PARTENAIRE
DE SES TERRITOIRES**



— SOMMAIRE —



DOSSIER 12

Le Département partenaire de ses territoires



DÉCRYPTAGE 18

Budget 2018 :
une ambition forte pour l'Indre



LES CANTONS À LA CARTE 4

L'actualité de nos cantons



MON DÉPARTEMENT BOUGE 10



ON VOUS EMMÈNE 20

Le musée archéologique d'Argentomagus



ESPRIT D'ÉQUIPE 22

Hondi Cap'Foot fait son cinéma !



ACTU JEUNES 24

Que faire après le bac dans l'Indre ?



L'INVITÉ DU MAG 26

Pascal Bartout, directeur du Centre d'Études
Supérieures de Châteauroux



SORTIR DANS L'INDRE 28

Agenda loisirs / sorties / culture



MADE IN INDRE - JEUX 30



EXPRESSION LIBRE 31

MAGAZINE DU DÉPARTEMENT DE L'INDRE : Place de la Victoire et des Alliés - CS 20639 - 36020 CHÂTEAUROUX CEDEX

Tél : 02 54 27 34 36 – Fax : 02 54 27 60 69 – Email : dircom36@indre.fr

LEMAG36 est disponible sur indre.fr

Directeur de publication : Serge Descout, Président du Conseil départemental – Rédacteur en chef : Delphine Raymond – Rédaction : Émeline Benoist, Muriel Bonnefond, Delphine Chevalier, Danièle Cigale, Virginie Fontaine, Jean-François Lacou, Delphine Raymond et Marine Loloeff (stagiaire) – Crédits Photo : Direction de la Communication du CD36, Château de Valençay, Musée d'Argentomagus, Freshidea/AdobeStock, pict rider/AdobeStock, Juliette Château/Mairie de Buzançais, Marie-Aude Nordez, Noiseraie Productions, Cie du Théâtre Carriole, US Saint-Maur, La Berrichonne Football – Création graphique et mise en page : M. Quincy, Pied de Poule – Impression : Groupe des Imprimeries Morault – Distribution : La Poste/Médiapost
Tirage : 119 000 ex – Dépôt légal : à parution – ISSN : 2555-963X – Parution : avril 2018

Le Département agit pour l'environnement et l'emploi en imprimant son magazine sur du papier 100 % recyclé produit en France.





DES SOLIDARITÉS TERRITORIALES AU SERVICE D'UN NOUVEAU MODÈLE DE DÉVELOPPEMENT

Le dossier de ce trimestre est consacré aux "solidarités territoriales". Il s'agit d'une des missions fondamentales confiées aux Départements par le législateur.

Les solidarités territoriales, ce sont d'abord les liens qui se sont tissés, au fil des années, entre le Conseil départemental et les communes.

Ces liens, jamais rompus, toujours renforcés, sont l'une des clefs de l'aménagement local du territoire. Ils engagent de nombreux investissements dans votre commune, pour vos associations et au bénéfice de l'animation locale. Dans une période de raréfaction de l'argent public, la solidité du financement départemental en faveur de très nombreux projets a permis de contrebalancer les effets négatifs des baisses de dotations de l'État.

Il y a plus. Face à une société qui semble désormais s'organiser autour des métropoles et au sein des grandes Régions, le Département est le seul, aujourd'hui, à se préoccuper concrètement de la qualité de vie des milliers d'habitants de son territoire. À l'échelle de la France, ce sont des millions de français dont la vie quotidienne dépend de cette "solidarité territoriale".

L'économie mondialisée telle que nous la connaissons et son prolongement, la concentration des emplois, des biens et des ressources dans quelques très grands centres urbains, ne peut pas être un modèle durable de développement. Ce serait ignorer la grande majorité des français qui vivent et travaillent au sein des espaces ruraux et, pour la plupart, dans les villes moyennes.

Ces femmes et ces hommes - c'est-à-dire chacun de nous - sont en droit d'attendre le même accès aux soins, à l'emploi, à l'éducation ou à la culture que ceux résidant au sein des métropoles.

Cet enjeu, majeur pour la cohésion nationale, ne pourra être relevé qu'en s'appuyant sur les Départements. Telle est la conviction qui m'anime. C'est la raison pour laquelle je souhaite rassembler dans les mois et les années qui viennent l'ensemble des acteurs publics et privés du développement local.

Ensemble, nous avons à relever le plus beau et le plus grand défi qui soit : inventer un nouveau modèle de développement enraciné dans les réalités locales et qui donne à chacun la place qu'il est en droit d'attendre.

Serge DESCOUT,
Président du Conseil départemental
de l'Indre



L'HIRONDELLE, L'ÉPICERIE BIO ITINÉRANTE A FAIT SON NID

CANTONS D'ARGENTON-SUR-CREUSE, LA CHÂTRE, SAINT-GAULTIER

Léna Simon, aidée de Mélissa, sa salariée, parcourt le sud de l'Indre au volant de son camion boutique jaune baptisé L'Hirondelle.

L'Hirondelle, qui a installé son nid à Nuret-le-Ferron en plein cœur du Parc Régional de la Brenne, se fournit en partie, et dès que cela est possible, auprès des producteurs locaux. L'épicerie itinérante propose 900 références dont cinquante variétés de fruits et légumes sur les marchés de Saint-Gaultier, Argenton-sur-Creuse et La Châtre. Elle assure des tournées et des livraisons à domicile et en point-relais, s'arrêtant dans des petits villages auxquels elle contribue à apporter la vie et le goût des bonnes choses. L'Hirondelle ravitaille également les cantines de la Communauté de Communes Brenne-Val de Creuse et d'Argenton-sur-Creuse, ainsi que le groupement d'achat de l'association Acoudéo. Des paniers garnis hebdomadaires à la carte sont aussi proposés.

Chaque semaine, les deux jeunes femmes sillonnent les routes pour aller à la rencontre de leurs clients. Léna le confirme, la relation humaine est l'une des dimensions essentielles de son activité, sensibiliser les gens, tisser du lien et partager ses valeurs autour d'une alimentation plus saine.

Une autre façon de faire du commerce, en recréant du lien social sur les marchés et dans des villages parfois isolés.



Épicerie l'Hirondelle - 06 71 59 26 78 - epicerielhirondelle@yahoo.fr

L'OMBRE S'INVITE AU FESTIVAL DU CONTE

ARDENTES, CLION, DÉOLS,
DUN-LE-POËLIER,
LA BERTHENOUX, LEVROUX,
MÂRON, MARTIZAY,
MONTIPOURET, NIHERNE,
PRISSAC, REUILLY, ST-GAULTIER



La Bibliothèque départementale de l'Indre vous invite à découvrir gratuitement le conte à travers le théâtre d'ombre lors du Festival du Conte, qui se déroule du 30 mai au 2 juin et du 6 au 9 juin dans douze bibliothèques de l'Indre.

La compagnie du Théâtre Carriole, choisie pour cette édition, propose des spectacles mêlant ombres et lumières qui créent un univers poétique autour des deux contes sélectionnés, Le Chat botté et Le Petit Chaperon rouge.

Les spectacles sont programmés en matinée, après-midi et soirée, en semaine et le week-end afin de permettre la venue de groupes scolaires, centres de loisirs, personnes âgées et familles (tout public, dès 4 ans). Une belle occasion de renforcer les échanges et faciliter la diffusion de la lecture !

Toutes les informations pratiques à retrouver sur indre.fr.



SALON DE L'AGRICULTURE 2018, LES INDIENS SE DISTINGUENT

Le salon de l'agriculture s'est tenu du 24 février au 4 mars dernier. Neuf jours durant lesquels agriculteurs, éleveurs et producteurs ont offert la plus belle vitrine de leur savoir-faire.

Un grand bravo à nos représentants indriens qui ont participé à cette édition.



- **Moutons** de l'EARL Parry de Martizay, du GAEC Bavouzet de Gournay et de l'ESAT Atout Brenne (Le Blanc)
- Joe, **taureau limousin** et Johnny, **taureau charolais** ont fait la fierté d'Arnaud Péniguet, Sébastien Dumignard (Saint-Plantaire) et de l'ESAT Atout Brenne



- Historia, **vache charolaise**, a remporté le 1^{er} prix du Concours général agricole de l'espèce bovine, pour le plus grand plaisir de Jean-Luc Huguet de Bouesse

- Rafale de la Motte, **ponette Highland** de Saint-Chartier, trois fois championne de France, a réalisé une belle démonstration aux côtés de son propriétaire Jean-Luc Moreau

- Le **Grand âne noir du Berry** était bien représenté avec Ugolin des Dréges de Claude Boubet (La Châtre) et Delphine de Rhôdes de Michel Huberson (Mouhet)

Lentilles vertes du Berry, AOP Valencay, et Pouligny-Saint-Pierre étaient à l'honneur. Une mention spéciale à l'entreprise Eurial de Tournon-Saint-Martin qui a obtenu une médaille d'or pour ses fromages.



LES CHIENS SUR LE PODIUM

- 1^{er} et 2^e place pour les Barbets Poppenspaller's de Céline Soulier de Belâbre
- 2^e place pour le Saint-Bernard à poils courts de Nadine Bousson de La Berthenoux
- 3^e place pour le Whippet de Nadia Moreau de Nohant-Vic

DES TITRES POUR LES JEUNES DE NATURAPOLIS AU TROPHÉE DU MEILLEUR POINTEUR*

Dans la catégorie caprins, Jacques Meurgues (2^e) et Stéphanie Lebailly (4^e)

Dans la catégorie bovins, Diane Luke (6^e) et Alan Monsacré (10^e)

* personne qui évalue les caractéristiques physiques d'une race



DE FERME EN FERME 2018 : 24 SITES VOUS ACCUEILLENT

INDRE

Promouvoir l'agriculture durable et la diversité des fermes sur le territoire, tel est l'objectif de l'opération "De Ferme en Ferme" organisée par la Fédération des CIVAM (Centres d'Initiatives pour valoriser l'agriculture et le milieu rural) et ses nombreux partenaires l'ADAR CIVAM, le Parc Naturel Régional de la Brenne et le CIVAM de Valencay, avec le soutien du Département.

Elle se déroulera sous forme de **portes ouvertes dans 24 fermes de l'Indre les 28 et 29 avril prochains.**

L'occasion pour le grand public - et les familles en particulier - de visiter, découvrir et déguster les produits de nos agriculteurs. Un moment privilégié de rencontre entre producteur et consommateur sur le lieu même de production, pour voir, comprendre les modes de productions agricoles et rencontrer ceux qui font de la terre une passion. De la cueillette du safran à la fabrication de glace ou de fromage de chèvre, de la culture responsable de céréales, champignons et légumes, à l'élevage de chevaux, découvrez l'originalité et la diversité des fermes qui nous entourent !

De nombreuses animations seront ainsi proposées aux visiteurs en complément des visites commentées : atelier autour de la laine, balades en calèche ou à dos de poney, jeux géants et chasse au trésor. Le samedi, des apéros concerts viendront clôturer la journée en toute convivialité.



Pour se balader "De Ferme en Ferme", il suffit de se procurer le dépliant disponible dans la plupart des Offices de Tourisme ou téléchargeable sur le site www.defermeenferme.com dès la mi-avril.

ZIAKO : UN PREMIER ALBUM PLEIN DE PROMESSES !

ISSOUDUN

CANTON D'ISSOUDUN

C'est le grand jour pour Ziako ! Cet auteur compositeur issoldunois vient de sortir son tout premier album "Né en voyage" distribué par EPM Musique via Universal. Comme on dit dans le métier, cet album est celui de la consécration, un opus qui récompense dix années de rencontres, de studios et de scènes diverses et variées dans l'Indre mais aussi en dehors du Berry.

Voyages, instants poétiques, musiques du monde... Tout y passe ! La bonne humeur de Ziako éclate au grand jour avec toujours le même objectif : partager sa musique métissée, en toute modestie mais avec le plus grand nombre. Un hymne joyeux à écouter sans modération !



<http://ziakoofficiel.wixsite.com/ziako> // Contact.lenigloo@laposte.net - www.epmmusique.fr

VENEZ À LA RENCONTRE DES ACTEURS DE VOTRE SÉCURITÉ

STE-SÉVÈRE-SUR-INDRE
CANTON DE LA CHÂTRE

Le 50^e congrès départemental des sapeurs-pompiers se tiendra

le samedi **16 juin** à Sainte-Sévère-sur-Indre à l'occasion de la journée nationale des sapeurs-pompiers de France.

Un rendez-vous festif placé sous le signe de la convivialité ! Cérémonies, défilés de véhicules, démonstrations, échanges et visites du centre d'incendie et de secours rythmeront cette journée.

Ce rassemblement de près de **300 sapeurs-pompiers** a lieu tous les ans. Un événement qui permet à la grande famille des soldats du feu de se réunir, d'offrir une belle vitrine du métier au grand public et de rendre hommage à l'ensemble des professionnels et volontaires engagés dans l'Indre. C'est aussi l'occasion de promouvoir le volontariat et, peut-être, faire naître de nouvelles vocations.



UN NOUVEAU CENTRE DE SECOURS

SAINT-AOÛT
CANTON DE LA CHÂTRE

Les 17 pompiers de Saint-Août ont pris possession de leur nouveau Centre de Secours. D'un coût de **350 000 €**, il s'inscrit dans le programme d'investissement du SDIS de l'Indre.

Serge Descout, président du Conseil départemental de l'Indre, a salué cette réalisation "qui permet de répondre au besoin de sécurité tout en garantissant à nos pompiers un niveau d'équipement satisfaisant et adapté".



CBN : LA CONFECTION HAUT DE GAMME SE PORTE BIEN

ÉCUEILLÉ
CANTON DE VALENÇAY

Spécialiste de la chemise haut de gamme, l'entreprise CBN, Confection Boischaud Nord, est en pleine expansion. Son président Richard Boireau revient tout juste du salon Made in France au Carreau du Temple à Paris. Il porte actuellement un projet d'agrandissement de 500 m² et compte recruter entre 10 et 15 personnes en 2018.



"Nous travaillons avec Pôle emploi et proposons aux candidats une semaine en immersion afin de découvrir le milieu professionnel. Notre particularité est de réaliser la formation directement dans nos ateliers pour transmettre ce savoir-faire qui nous est propre".

Le dirigeant est fier de son entreprise mais surtout de l'implication et du professionnalisme de ses 49 employés. Les couturières de CBN confectionnent des vêtements pour les plus grands créateurs comme par exemple la marque Comme des Garçons.

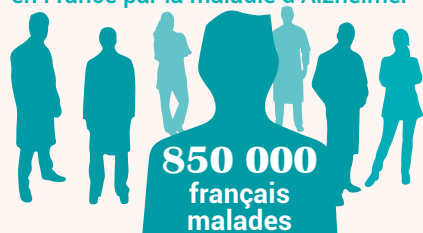
"Nos clients viennent d'eux-mêmes par le bouche-à-oreille. Notre force est de réaliser ce que les autres ne font pas. Petite série, tissus délicats, patchwork de matières, réalisation sur demande... La confection n'a plus rien à voir avec ce qui se faisait il y a 20 ans. Nous avons su nous adapter et c'est ce qui fait notre succès aujourd'hui !"

ALZHEIMER, UN SOUTIEN POUR FAIRE FACE À LA MALADIE

BUZANÇAIS, CHÂTEAUX, LA CHÂTRE, LE BLANC
CANTONS DE BUZANÇAIS, CHÂTEAUX, LA CHÂTRE, LE BLANC

La maladie d'Alzheimer n'est pas la maladie d'une seule personne. Elle affecte aussi les proches, victimes de surmenage, d'épuisement et de déprime. L'association France Alzheimer Y'ACQA 36 les accueille et les soutient moralement tout au long de l'année lors de permanences et de visites à domicile.

3 millions de personnes concernées en France par la maladie d'Alzheimer



Aucun traitement curatif pour en guérir, aucun traitement préventif pour l'éviter

À noter : pour multiplier ses actions, l'association a besoin de davantage de bénévoles, contactez-la si vous souhaitez vous y investir.

Des groupes de paroles et d'échanges réguliers sont organisés et encadrés par une psychologue et une assistance sociale à Châteaux, Le Blanc et La Châtre. Dans un autre espace de rencontre convivial à Buzançais, psychologues et bénévoles animent des débats une fois par mois. Les aidants familiaux peuvent également bénéficier de formations gratuites à Châteaux sur la connaissance de la maladie, celles apparentées et l'accompagnement des malades.

Retrouvez les dates et lieux des prochaines actions de l'association FA Y'ACQA sur indre.fr
Contact : fa.yacqa36@orange.fr / 02 54 07 15 90 / 182 avenue John Kennedy à Châteaux
Accueil libre et gratuit du malade et/ou de l'aidant

DES AUTEURS DE L'INDRE AUX QUAIS DU POLAR DE LYON

CHÂTEAUX, CROZON-SUR-VAUVRE
CANTONS DE CHÂTEAUX 2 ET NEUVY-SAINT-SÉPULCHRE

Du 6 au 8 avril, la ville de Lyon a reçu les plus grands auteurs de littérature policière. Deux auteurs de l'Indre étaient présents, Laurent Astier et Pierre Pouchairet. Auteur de bande dessinée, Laurent Astier, castelroussin qui anime notamment un atelier BD à la médiathèque de Châteaux, présentait son dernier ouvrage "Face au mur 2" aux éditions Casterman, co-écrit avec Jean-Claude Pautot, détenu de la prison de Saint-Maur.

Quant à Pierre Pouchairet, habitant Crozon-sur-Vauvre et ancien commandant de police, spécialiste de la lutte contre le crime organisé, il présentait son dernier polar "Tuez-les tous... mais pas ici", aux éditions Plon/Sang neuf.

LA BIBLIOTHÈQUE DÉPARTEMENTALE DE L'INDRE AU SALON DU LIVRE CHÂTEAUX

CANTON DE CHÂTEAUX 1



Samedi 21 et dimanche 22 avril, L'Envolée des livres prend ses quartiers au Couvent des Cordeliers et accueille **Jean Teulé comme parrain de cette 12^e édition.**

C'est l'occasion de venir échanger avec les 150 auteurs présents. Au programme : dédicaces, tables rondes, projections, stands pour les enfants et stands d'ouvrage local.

Des agents de la Bibliothèque départementale de l'Indre vous invitent à les rencontrer sur leur stand pour vous présenter le rôle et les missions du service lecture du Département et son réseau de 100 bibliothèques réparties sur l'ensemble du territoire.

DES JEUDIS QUI VONT VOUS METTRE EN APPÉTIT !

VALENÇAY

CANTON DE VALENÇAY

C'est une tradition depuis maintenant quelques années, les grands chefs des tables gourmandes du Berry se donnent rendez-vous chaque 1^{er} jeudi du mois, au château de Valençay, dans les cuisines du célèbre chef Antonin Carême.

À partir du 3 mai et jusqu'au 4 octobre, douze cuisiniers toqués se succéderont à tour de rôle pour réinterpréter une recette traditionnelle et historique. L'occasion pour les visiteurs de partager un savoir-faire et de déguster une cuisine gourmande et raffinée. Un régal pour les papilles !



LES DATES :



(entre 15h30 et 16h30)

→ <http://www.chateau-valencay.fr/activite/jeudis-gourmands>

LEMAG36

est distribué chaque trimestre dans les

117 298

boîtes aux lettres

du département

Retrouvez-le aussi sur indre.fr/lemag36



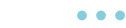
CONNEXION À LA FIBRE : C'EST POUR BIENTÔT !

La commercialisation va démarrer sur les communes de **Buzançais**, **Niherne** et **Villedieu-sur-Indre** ce printemps.

Ce qui représente

5 100

prises connectées



220 km

de fibre



et **6,6 M€**

Une ultime étape qui aura lieu cet été sur les communes de Châtillon-sur-Indre, Clion-sur-Indre, La Châtre, Montgivray et Lacs. Les habitants concernés seront conviés à une réunion publique.

Parallèlement, les travaux de déploiement se poursuivent sur d'autres secteurs.

Plus d'informations sur indre.fr



Un programme ambitieux qui se met en place pour doter, sur la période 2016-2020, 70 % de la population en très haut débit fibre. Ceci après avoir apporté un ADSL performant sur les prises les moins bien desservies de l'Indre.

DÉSERTIFICATION MÉDICALE : LE DÉPARTEMENT AUX COMMANDES !

La pénurie de médecins, avérée sur de nombreux territoires, est devenue un constat préoccupant. L'Indre est particulièrement concerné.

Multipliant les échanges avec les partenaires, professionnels de santé et élus du territoire, **le Département a travaillé, au cours de l'année 2017 au repérage de leviers plus efficaces et novateurs pour attirer de nouveaux médecins.** Si l'installation de 6 nouveaux médecins et 2 dentistes en 2017 dans l'Indre est un résultat encourageant, il n'en demeure pas moins insatisfaisant au regard de l'offre de soin apportée aux habitants.

En 2018, ce qu'il faut retenir des mesures prises pour lutter contre la désertification médicale :

1

Un régime d'aides harmonisé à l'échelle du département, fruit d'une concertation réussie avec les services de l'État, le Département, l'Agglomération Châteauroux Métropole et les Communes. Ainsi, une aide à l'installation de 50 000 € (avec engagement d'exercer durant 5 ans) est désormais appliquée sur plus de 95 % du département (en fonction des zones : financements CPAM ou Châteauroux Métropole ou Département). Les installations en zones très déficitaires pourront bénéficier d'un abondement de 15 000 € supplémentaires versés par le Département).

2

Le recours à un professionnel qui aura pour missions :

- la recherche de médecins susceptibles de s'installer dans le département
- l'incitation à s'installer dans l'Indre (informations sur les aides, sur le territoire...)
- l'accompagnement dans l'installation

3

La sensibilisation des lycéens de l'Indre aux études de médecine : informations sur les métiers, les études, les aides... Une idée qui a trouvé écho. Katia Béguin, rectrice de l'académie d'Orléans-Tours, a en effet annoncé la mise en place dès la rentrée 2018, pour répondre à une demande de l'Agence Régionale de Santé (ARS), du programme "Ambition Pacès", à destination des élèves de 1^{ère} et terminale : découverte des métiers de santé, première approche des cours de Pacès par visioconférence avec la faculté de Tours, méthodologie, conditions d'accès... Trois lycées dans l'Indre sont concernés : Pierre et Marie Curie et Jean Giraudoux à Châteauroux, Balzac d'Alembert à Issoudun.

4

Lors de la séance du Budget Primitif 2018, l'assemblée départementale a également demandé à la Ministre de la Santé, avec gravité et insistance, la mise en place d'une **régulation territoriale du conventionnement des médecins** libéraux généralistes et une réflexion sur les **modalités de sélection appliquées pour l'accès aux études de médecine.** Un vœu largement approuvé par les conseils municipaux du département. Car au-delà de toutes les mesures locales, aussi innovantes soient-elles, il reste certain que seules des décisions nationales pourront réellement avoir un impact sur cette situation de désertification médicale.

Aujourd'hui, on estime que

15 000

Indriens n'ont plus de médecin référent

2006

210
médecins
généralistes

2017

147

63 % des

médecins généralistes ont plus de 55 ans

2022

110?

(prévisions du Conseil de l'Ordre des Médecins)



DE NOUVEAUX TRAINS DÈS 2020 SUR LA LIGNE PARIS-ORLÉANS-LIMOGES-TOULOUSE (POLT)

À l'initiative du Département de l'Indre, plus de 70 Maires, Présidents de Départements, de Régions et Parlementaires, issus du Limousin, de la Région Centre-Val de Loire et du Sud-Ouest ont défendu une position commune pour que la ligne Paris-Orléans-Limoges-Toulouse (POLT) soit reconnue prioritaire dans la future Loi d'Organisation des Mobilités et qu'elle soit dotée des moyens qu'elle mérite. **Le principal enjeu est le relèvement sensible des vitesses** avec un programme d'investissement à engager dès 2020.

Cette mobilisation n'aura pas été vaine. Car non seulement le caractère structurant de la ligne POLT a été reconnu par le Conseil d'orientation des Infrastructures, mais une enveloppe supplémentaire de 500 millions d'euros (hors Ile-de-France) a aussi été attribuée pour la ligne sur la période 2015-2020, représentant au total plus d'1 milliard d'euros de travaux. Lors d'un récent entretien, la Ministre des transports Elisabeth Borne, a confirmé au président du Conseil départemental



de l'Indre Serge Descout, que les premiers trains neufs seraient livrés en priorité sur la ligne POLT dès 2020. **Une avancée décisive pour la réduction des temps de parcours et l'amélioration du confort sur la ligne**, dont le Département se félicite !

L'AÉROPORT MARCEL DASSAULT S'OFFRE QUATRE NOUVELLES DESTINATIONS

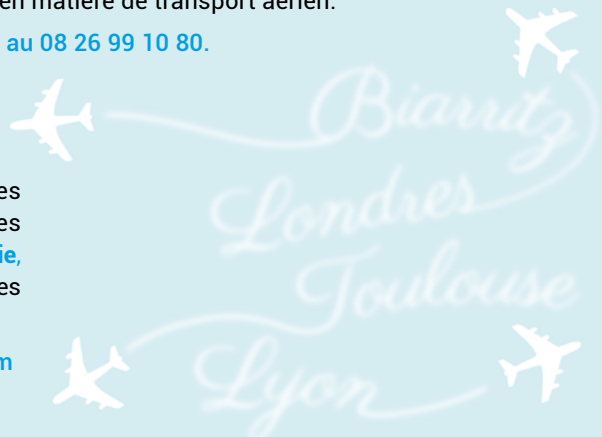
Après Nice et Ajaccio, les passagers peuvent désormais s'envoler pour la Cité des gones à **Lyon, Toulouse** la Ville rose et s'offrir **Biarritz** et son Pays basque. Autre nouveauté, un vol en une heure et demie vers **Londres** pour une escapade So British ! Ces quatre nouvelles destinations renforcent considérablement l'attractivité du territoire et font de Châteauroux une plaque tournante en matière de transport aérien.

Renseignements et réservations sur www.igavion.fr ou au 08 26 99 10 80.

ENVIE DE SOLEIL ?

Au delà de ces lignes régulières sur des périodes déterminées, d'autres destinations sont aussi proposées au départ de Châteauroux : **Malte, Majorque, l'Andalousie, l'Italie, la Sicile, le Portugal et la Croatie** selon différentes formules de séjours via une agence de voyages.

Rendez-vous sur le site www.chateauroux-airport.com



LE DÉPARTEMENT PARTENAIRE DE

LES CHIFFRES 2017

1 090

opérations
soutenues

15,6 M€

de dépenses générées
pour l'animation du territoire

100%

des collectivités
de l'Indre

29,3 M€

de travaux
réalisés

+ de

7,3 M€

de subventions
versées



CADRE DE VIE

Accompagner les projets de services en faveur de la population afin de lui offrir un cadre de vie de qualité.

PATRIMOINE ET ACTION CULTURELLE

Valoriser et préserver des effets du temps un patrimoine local remarquable et soutenir les initiatives qui participent au dynamisme de l'Indre.

Un nouveau revêtement de la cour d'école de Cluis, financé par le Département à hauteur de 50 %.

SES TERRITOIRES



ATTRACTIVITÉ DU TERRITOIRE

Maintenir des commerces de proximité et développer les projets touristiques.

SPORT, LOISIRS ET ANIMATIONS

Favoriser l'accès de tous aux loisirs culturels et sportifs, créateurs de lien social.

Premier et fidèle partenaire des communes et des intercommunalités, le Département accompagne toutes les collectivités dans leurs investissements en apportant une aide financière sur des projets variés tels que la réfection de la voirie, la restauration d'un bien, la création d'un commerce, d'un service, un aménagement touristique... Il participe aussi à l'animation du territoire en soutenant chaque année les nombreuses associations implantées sur l'ensemble du département qui apportent une dynamique essentielle dans la vie des Indriens.

UN CADRE DE VIE DE QUALITÉ

Le Département intervient autant en faveur de la voirie communale qu'au bénéfice d'une école, d'une crèche, ou encore pour financer l'acquisition de matériels ou des opérations susceptibles d'améliorer la sécurité routière. Ainsi les nouvelles **structures multi-accueil** de Thenay et Issoudun ont pu augmenter leur capacité d'accueil de jeunes enfants en 2017. Il en sera de même pour celles de Déols et Levroux en 2018 grâce au soutien financier du Département. Le **logement** est également au cœur des projets soutenus. Ce ne sont pas moins de 10 logements à loyer libre qui ont été aidés l'année dernière.

L'aménagement du territoire, c'est aussi permettre à la population de disposer de services essentiels dans des conditions les plus optimales : ainsi en va-t-il de **l'électricité**. Malgré une qualité du réseau électrique en progrès, un travail important demeure à réaliser. Le Département s'associe aux actions menées par le Syndicat Départemental d'Énergies de l'Indre pour le renforcement et la sécurisation des réseaux basse tension.

Le Département finance également les travaux d'alimentation en **eau potable** et les travaux **d'assainissement** des eaux usées des communes rurales. Avec une aide départementale de 1,7 M€, l'année 2018 verra notamment la réalisation du programme de sécurisation et de mutualisation de la ressource engagée entre les syndicats d'eau potable de Valençay et Luçay-Faverolles.



M. Brun, Conseiller départemental du canton de Levroux

Le Conseil d'Architecture, d'Urbanisme et de l'Environnement (CAUE, 205 000 € d'aide départementale en 2018) joue un rôle très important en matière de conseil auprès des collectivités locales pour leurs projets d'aménagements : réflexion sur tout sujet urbanistique, intégration des idées dans l'environnement bâti et naturel, ouverture des perspectives d'avenir adaptées aux nouveaux besoins des acheteurs et locataires. En 2017, de nombreux dossiers importants ont été suivis, parmi lesquels la cantine de l'école d'Argy, le Centre de Premières Interventions de Niherne ou encore l'abbaye de Déols et ses développements numériques.

L'Agence Départementale d'Information sur le Logement (ADIL) subventionnée par le Département, conseille les porteurs de projet : location, accession à la propriété, amélioration de l'habitat, fiscalité, copropriété...



“ L'aménagement du centre-bourg de Guilly, subventionné par le Département, améliore la qualité de vie des habitants. Ces travaux ont permis de valoriser ce cœur de village et de restituer l'espace public aux riverains en créant des chemins piétonniers. ”

FAIRE VIVRE SON PATRIMOINE ET SA DIVERSITÉ CULTURELLE

Soutenir les projets des collectivités, c'est aussi entretenir leur patrimoine. Les restaurations de bâtiments publics ou privés non protégés, d'édifices classés ou inscrits, d'objets mobiliers ou de documents anciens sont notamment concernées. En 2017, le Département a accompagné 40 communes pour un total de subventions de 650 000 €, engendrant près de 2 M€ de travaux.

À titre d'exemple, ce soutien départemental a permis à la commune de Lurais de restaurer l'extérieur d'une longère et à Villedieu-sur-Indre de rénover l'extérieur de l'église Saint-Sébastien. La commune d'Issoudun a bénéficié d'un appui financier pour des travaux de couverture au château de la Visitation du XVII^e siècle. À Saint-Denis-de-Jouhet, l'aide du Département va permettre de restructurer complètement la bibliothèque actuelle devenue trop exigüe. Le projet prévoit son transfert dans l'ancien presbytère réaménagé et la transformation de la grange à proximité permettant d'accueillir à terme des expositions. Dans un vaste espace de 240 m², l'ensemble offrira un cadre de lecture et d'animation culturelle attractif.

Le Département soutient également le projet de la Communauté de Commune Éguzon-Argenton-Vallée de la Creuse qui souhaite effectuer des travaux d'amélioration du confort et de rénovation thermique au sein de la médiathèque d'Argenton-sur-Creuse, qui nourrit un réseau de bibliothèques de 20 kilomètres alentours.

La richesse de notre département se trouve également dans le foisonnement des activités culturelles proposées sur l'ensemble du territoire.

Parmi les nombreuses actions soutenues par le Conseil départemental, celles **des associations et sociétés musicales** qui regroupent les harmonies et batteries-fanfars. Ces nombreux organismes dans l'Indre contribuent à l'animation des communes.

Afin d'encourager la pratique de la musique, chaque année le Département participe au fonctionnement de ces structures et finance aussi l'acquisition de nouveaux instruments. Ainsi, la Fanfare de Saint-Genou a obtenu l'année dernière une flûte traversière et deux saxophones et la société musicale d'Argenton-sur-Creuse deux accordéons et un saxophone.

Le Département vient également en appui aux collectivités et associations pour organiser des **spectacles professionnels gratuits** afin de démocratiser la culture et la rendre accessible à tous.

La fanfare de Saint-Genou a bénéficié d'une aide du Département en 2017 pour l'achat de nouveaux instruments.



AGIR EN FAVEUR DE L'ATTRACTIVITÉ



La nouvelle boulangerie de Saint-Chartier

Le maintien des petits commerces en milieu rural reste une priorité pour les communes. Lieux de vie par excellence, ils évitent l'isolement et préservent le dynamisme des territoires.

En 2017, 7 communes ont ainsi bénéficié d'une aide du Département pour leur projet de création ou de rénovation d'un commerce (dans le cadre du Fonds d'action pour le maintien des commerces en zone rurale). Près d'1,7 M€ de travaux ont été engagés sur ces opérations.

C'est ainsi qu'une boulangerie-pâtisserie a ouvert ses portes à Saint-Chartier en fin d'année dernière, les anciens locaux n'étant plus adaptés à l'activité. L'espace créé permet de proposer un rayon épicerie, et quelques produits surgelés. Un bel exemple aussi que la réouverture du restaurant de Gournay (fermé depuis deux ans) - avec la création d'un multi-service attenant - qui va se concrétiser dans les prochains jours, après 5 mois de travaux.

De telles opérations, menées chaque année sur l'ensemble du département, facilitent aussi l'installation de jeunes

commerçants qui ne pourraient assumer seuls une réhabilitation ou une construction. Un jeune couple à Pellevoisin a ainsi pu démarrer une activité de boulanger-pâtissier dans des locaux neufs et fonctionnels.

L'attractivité passe aussi par la mise en valeur des espaces naturels, prisés des habitants et des touristes. L'essor du tourisme vert sur le département connaît depuis quelques années une forte expansion.

L'aménagement d'espaces au cœur de la nature valorise considérablement l'accueil et l'animation autour des paysages indriens.

Le développement de l'activité randonnée, qui séduit de plus en plus d'adeptes, a ainsi été travaillé par les Communautés de Communes de La Châtre et Sainte-Sévère et Val de Bouzanne qui vont proposer des circuits sur 30 communes, avec des thématiques en corrélation avec l'histoire des lieux. Une première phase de cet important projet soutenu par le Département est actuellement en cours avec le changement des cartes de sentiers de randonnée dans dix communes concernées.

Aux portes de la Brenne, à proximité de la RocheGaudon et dans un cadre verdoyant, la commune de Chaillac joue la carte de l'accueil de touristes en développant son camping avec un partenaire privé. Un projet porteur, qui a bénéficié d'une aide de 26 000 € du Département.

Pour accueillir les touristes et visiteurs et relayer les informations, **13 offices de tourisme** sont implantés dans l'Indre et sont soutenus chaque année par le Département, dans leur fonctionnement, pour un montant total de 121 000 €.

UN TERRITOIRE BIEN ÉQUIPÉ POUR LE SPORT ET LES LOISIRS

Le Département soutient financièrement les communes et communautés de communes qui réalisent des travaux de construction ou de réhabilitation de leurs équipements sportifs et socioculturels.

Ce fut le cas récemment de la mairie de Buzançais pour la création d'une nouvelle salle des fêtes, de Châteauroux Métropole pour la réalisation du skatepark à La Margotière et de la Communauté de Communes du Châtillonnais-en-Berry pour la réhabilitation de la piscine communautaire à Châtillon-sur-Indre. Écueillé a également bénéficié de l'aide départementale pour construire des vestiaires pour son stade de football, Le Poinçonnet pour réhabiliter et mettre aux normes le terrain d'honneur en gazon naturel et Moulins-sur-Céphons afin d'aménager la salle de rencontres. Tous ces lieux de vie permettent ainsi d'offrir aux Indriens des équipements publics de qualité. En 2017, le Département



La création de la salle des fêtes de Buzançais, avec le soutien financier du Département, favorise le lien social sur la commune.

a octroyé plus d'1 M€ d'aides aux collectivités pour leurs équipements sportifs, générant 5,4 M€ de travaux.

UN TISSU ASSOCIATIF FOISONNANT, DES ÉVÈNEMENTS MOBILISATEURS



L'US St-Maur bénéficie de l'aide du Département pour organiser sa journée Saint-Maur Multisports et sa célèbre course festive acrobatique.

Dans sa volonté d'encourager le dynamisme associatif, le Conseil départemental est un partenaire essentiel des associations qui animent les communes. L'offre associative représente l'un des principaux piliers du lien social sur le territoire. Ces fêtes locales qui ont traversé les décennies, à l'exemple de la Fête de la lentille à Vatan, la Foire aux ânes à Poulaines ou encore la Foire de La Berthenoux, organisées sur l'ensemble du département, renforcent les opportunités de divertissement, de rencontres. Elles contribuent significativement à la qualité de vie des habitants de l'Indre. C'est le cas également des nombreuses manifestations sportives et culturelles.

En 2017, **354 510 €** ont été accordés aux **647** associations sportives et de loisirs.

Grâce à ce soutien, **342** salariés au sein des associations animent les communes de l'Indre aux côtés de milliers de bénévoles.

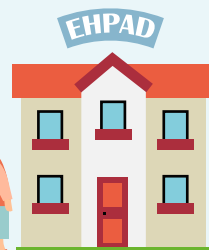
BUDGET 2018 : UNE AMBITION FORTE POUR L'INDRE

**253,3
M€**

dont **53%**
pour la famille
et la solidarité

Accompagner
les personnes âgées

40,4 M€



Protéger l'enfant
et accompagner
la famille au quotidien

17,3 M€

Épauler les collectivités dans
leurs investissements

5,1 M€



Améliorer la qualité
de l'environnement
et sa valorisation

1,8 M€



Animer le territoire
en encourageant
les pratiques culturelles,
artistiques et théâtrales

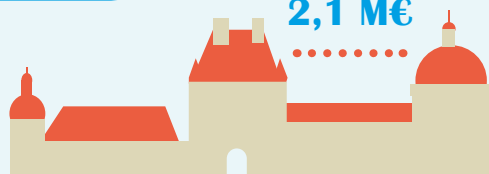
2,3 M€



*“ Des finances saines pour
une action publique ambitieuse.
Maîtriser les dépenses de fonctionnement
et accélérer les investissements, telles sont
les orientations que nous renouvelons en 2018. ”*

Développer
l'attractivité
touristique

2,1 M€



Serge Descout, Président du Conseil départemental de l'Indre

Accueillir les collégiens dans des établissements modernes et accessibles

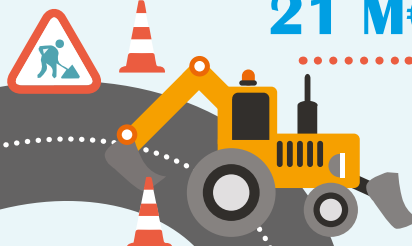
11,7 M€



Favoriser l'insertion
31,3 M€



Aménager les infrastructures routières
21 M€



Déployer le Très Haut Débit via la fibre jusqu'à l'abonné
2,1 M€



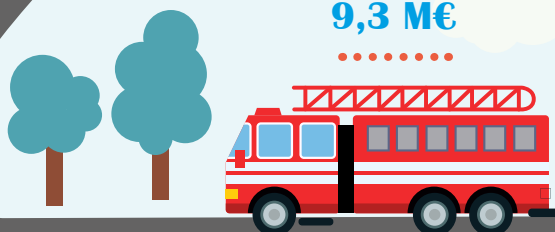
Soutenir les personnes handicapées
31,8 M€



Encourager la pratique sportive avec des équipements adaptés et en soutenant les comités, associations et licenciés
3,2 M€



Sécuriser les habitants et leurs biens
9,3 M€



Un Département exemplaire !

- dette par habitant : 51 €
moyenne nationale : 516 €
(chiffre 2016)
- pas d'augmentation du taux d'imposition du foncier bâti pour la 15^e année consécutive
- la mutualisation permet la maîtrise des frais de fonctionnement
- nombre d'agents : 1 139
- augmentation de l'investissement : 49,8 M€ (+3,3 M€ par rapport à 2017)

MAISON DE SANTÉ



Agir pour le maintien d'une médecine de proximité
425 000 €

LE MUSÉE ARCHÉOLOGIQUE D'ARGENTOMAGUS

Joyau archéologique, le site d'Argentomagus permet de faire une incursion dans le passé d'une importante cité gallo-romaine du II^e siècle de notre ère.

Située sur un plateau dominant la Creuse, l'agglomération gallo-romaine d'Argentomagus vous invite à découvrir la vie quotidienne des gallo-romains, il y a deux mille ans. Un site archéologique en cours de fouilles et un musée mettent en valeur cette ville du peuple des Bituriges Cubes (les rois du monde), qui occupait un territoire de la Gaule du centre correspondant à l'ancienne province du Berry, entre Loire et Massif Central.

D'une superficie de 70 hectares, l'agglomération gallo-romaine d'Argentomagus se trouve sur l'actuelle commune de Saint-Marcel. Remarquablement conservée, elle est fouillée dès le XVI^e siècle, mais les recherches sur le terrain commencent réellement au XIX^e siècle et attestent de l'importance du site. D'ailleurs, Argentomagus est citée sur la table de Peutinger, carte romaine où figurent les routes et les villes principales. C'est pour cela que de nombreux vestiges, encore visibles aujourd'hui, témoignent de ce riche passé.

Le visiteur ne pourra que s'émerveiller devant la fontaine monumentale, fièrement dressée depuis le dernier quart du I^{er} siècle. Elle se compose d'un bassin carré avec ses 4 piliers laissant supposer qu'ils supportaient une toiture et dont l'alimentation en eau se faisait depuis une source située à 4 500 mètres !

Guère plus loin, à découvrir, un superbe théâtre construit au milieu du I^{er} siècle après J-C. Avec ses 85 mètres de diamètre, celui-ci permettait à la population d'assister aux jeux scéniques, représentations théâtrales mêlant musique, mime et danse.



Le musée rénové

Au cours des campagnes de fouilles, les objets exhumés sont exposés dans le musée, construit sur le site depuis 1990. D'une superficie de 2 400 m², ce musée, entièrement accessible pour les personnes à mobilité réduite, invite à se plonger dans le quotidien de nos ancêtres.

Argentomagus, un musée où l'histoire se vit au quotidien !

Tout au long du parcours, vous contemplerez les objets produits par les hommes depuis le Paléolithique supérieur jusqu'à l'Antiquité

tardive, et vous terminerez la visite par la crypte archéologique, véritable cœur du musée qui abrite in situ un autel domestique gallo-romain unique en France.

Ce musée, qui vient de connaître une phase de travaux de mise en valeur des vestiges sur site, présente tous les ans une exposition en relation avec l'archéologie, et accueille régulièrement des conférences animées par les plus grands spécialistes.

En complément de votre visite, juste derrière le musée, le jardin romain, condensé d'archéologie expérimentale, vous dévoile plus de 150 plantes utilisées au temps des gallo-romains.

Cette plongée dans l'histoire ne peut laisser insensible les amoureux du patrimoine, tant le site est riche et ne peut que susciter les vocations !

Afin de renforcer ce lien entre passé et présent et de rendre l'archéologie intelligible à tous, le service pédagogique accueille tout au long de l'année de nombreuses classes. Sur demande, ces séances pédagogiques, gratuites pour les classes de l'Indre, sont consacrées à la préhistoire et à la période gallo-romaine.

Préparez votre prochaine visite et profitez des beaux jours ! Le musée d'Argentomagus vous donne rendez-vous les 15, 16 et 17 juin, pour ses traditionnelles journées archéologiques. Au programme : la troupe archéologique des Gaulois d'Esse, un potier cuira sur site les céramiques produites et de nombreuses autres animations.

→ www.argentomagus.fr - Tél : 02 54 24 47 31
→ facebook.com/museeArgentomagus

L'OEIL DE L'EXPERT



Philippe Riffaud-Longuespé
Directeur du musée

L'ENRICHISSEMENT DES COLLECTIONS

Les musées ne sont pas des institutions figées, mais des espaces publics qui évoluent et complètent parfois leurs collections lorsqu'une opportunité se présente. Les collections archéologiques du musée d'Argentomagus se sont ainsi récemment enrichies d'une paire de statues en calcaire gallo-romaines préemptée lors d'une vente aux enchères publiques.

Il s'agit de personnages assis en tailleur, posture qui se réfère explicitement à celle qu'adopte le dieu Celte Cernunnos. S'ils participent tous deux à la sphère culturelle, un seul néanmoins peut être identifié grâce au flot de monnaies qui se répand entre ses jambes, évoquant les représentations de Cernunnos sur les stèles de Reims (Marne) et de Vendoeuvres (Indre).

Le second personnage, dont il ne subsiste aucun attribut, porte des vêtements caractéristiques de l'aristocratie gauloise et romaine : il pourrait s'agir d'un haut dignitaire gallo-romain empreint de majesté divine, à la fois garant des traditions et vecteur de romanisation.

Ces deux statues constituent un témoignage précieux des phénomènes de syncrétisme dans le domaine religieux et sont typiques de la sculpture Biturige à cette époque.



Campagne de fouilles



Service pédagogique



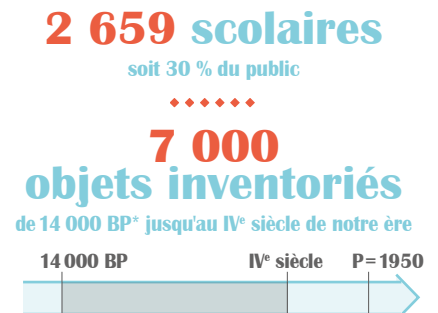
Autel domestique



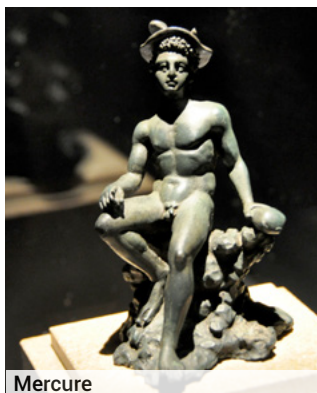
Fontaine monumentale



Personnage assis en tailleur



*BP : before present = avant le présent, soit 1950 (année de la première datation au carbone 14)



Mercur



Théâtre antique



LES COLLÉGIENS À GASTON PETIT : TOUS DERRIÈRE LES BLEUS ET ROUGES !



Pour le dernier match de la saison, le Département, fidèle partenaire de la Berrichonne Football, offre la possibilité à 7 200 collégiens de l'Indre d'assister gratuitement au match La Berrichonne-Brest, le **vendredi 11 mai à Gaston Petit**.

Les places sont à retirer au secrétariat des collèges avant les vacances d'avril.

CHAMPIONNAT DE FRANCE FÉMININ DE MOTO CROSS



Rendez-vous le 22 avril sur le terrain des Varennes à Argenton-sur-Creuse pour encourager les meilleures pilotes et vivre un incroyable spectacle. Sensations garanties !

LA COUPE DAVIS DE PASSAGE DANS L'INDRE !



Dans le cadre de l'Open de Tennis de l'Indre, qui attire chaque année à Argenton-sur-Creuse des joueurs parmi les meilleurs français et des grands noms du tennis, le club a déroulé le tapis rouge samedi dernier à la Coupe Davis, trophée d'argent le plus convoité au Monde. Remportée par l'équipe de France à l'issue de la finale l'opposant à l'équipe de Belgique en novembre dernier, la coupe (1,10 m de haut et un poids de 105 kg !) n'a pas manqué de susciter l'admiration !

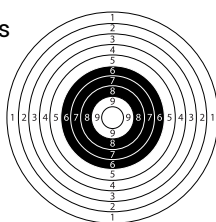
L'ACS BUZANÇAIS TIR SPORTIF AU CHAMPIONNAT DE FRANCE DES CLUBS



Une partie de l'équipe de l'ACS Tir de Buzançais

Un grand bravo à l'équipe de la section tir sportif de l'ACS Buzançais qui s'est qualifiée pour participer à la 15^e édition du Championnat de France des Clubs 10 mètres à Auxonne.

Composée de huit tireurs (Laurie Mallet, Lucas Sallé, Gauderic Pairoux, Michaël Mallet, Théo Sauvaget, Guillaume Forestier, Benoit Deschamps, Anthony Maquin), l'équipe a atteint le très haut niveau qui lui permet désormais de se mesurer aux meilleurs tireurs de France.





INDR'ATHLON REVIENT EN 2018

Suite au succès rencontré pour sa première édition,

INDR'athlon revient les **16 ET 30 JUIN À LA PLAINE DÉPARTEMENTALE DES SPORTS DE 10H À 18H.**

Destiné aux jeunes de plus de 12 ans, ce challenge intercantonal permet de s'initier aux différentes disciplines sportives développées par les comités départementaux. Constituez votre équipe de 4 personnes et venez relever le défi de réussir les 10 ateliers de parcours enchaînés, associant plus d'une vingtaine de disciplines.

EN SAVOIR

Renseignements et inscriptions :
Maison Départementale des Sports
Tél : 02 54 35 55 03
Email : sports@indre.fr



CHALLENGE INTERCANTONAL
10 ÉPREUVES PAR ÉQUIPE de 4
LES SAMEDIS 16 & 30 JUIN 2018
PLAINE DÉPARTEMENTALE DES SPORTS À CHATEAUXROUX

INSCRIPTIONS RENSEIGNEMENTS
MAISON DÉPARTEMENTALE DES SPORTS
02 54 35 55 55
sports@indre.fr

HONDI CAP'FOOT FAIT SON CINÉMA !

Près de 500 personnes se retrouvent chaque année lors de l'opération Hondi Cap'Foot au stade Gaston Petit.

Au fil des années, cet évènement est devenu un rendez-vous incontournable, attendu avec impatience par les participants. Dédié aux personnes en situation de handicap, il propose un tournoi de football et des ateliers éducatifs à thème.

28 équipes venues des instituts de la région participent à l'édition d'avril 2018 pour le pur plaisir de jouer et de se retrouver. Les participants, encadrés par leurs éducateurs et les joueurs de l'équipe de La Berrichonne Football, vivent ainsi de belles rencontres humaines et sportives, durant deux jours festifs autour du thème du cinéma.

Beaucoup de choses à retenir de ce rendez-vous qui mobilise de nombreux partenaires et bénévoles. Une belle occasion pour tous d'effacer les a priori sur le handicap et de faire tomber les différences.



Un grand succès !

Hondi Cap'Foot se déploie au niveau régional puisque des journées similaires sont organisées à Bourges, Romorantin et Loches.

APRÈS LE BAC, ÉTUDIEZ DANS L'INDRE !

Le département de l'Indre propose une offre très diversifiée de formations dans des filières générales ou spécifiques. BTS, DUT, Licence, Master... vous n'avez que l'embaras du choix !

Votre avenir peut se préparer ici, dans l'un de ces 14 établissements * :

➔ **Campus Centre CCI Indre**

4 BTS Commerce, Numérique et Industrie
3 Bachelor Commerce, Numérique et Industrie

➔ **CES Centre d'Études Supérieures**

4 Licences Droit, Histoire, Économie-Gestion, LEA
1 Licence professionnelle Gestion de l'Eau et Développement de ses Territoires
le DAEU (Diplôme d'Accès aux Études Universitaires)

➔ **CESI Centre d'Études Supérieurs Industrielles**

1 formation Bac +5 en Informatique

➔ **ESPE École Supérieure du Professorat et de l'Éducation**

Master Bac +5

➔ **HEI Hautes Études d'Ingénieur**

Ingénieur Bac +5

➔ **IFSI Instituts de Formation en Soins Infirmiers**

(Châteauroux et Le Blanc) Bac +3

➔ **IUT de l'Indre** (Châteauroux et Issoudun)

4 DUT en Administration, Gestion, Commerce
3 Licences professionnelles en Management et Communication

➔ **Lycée Pierre et Marie Curie**

1 BTS Assistant de gestion PME PMI

➔ **Lycée polyvalent Blaise Pascal**

6 BTS Commerce, Comptabilité, Maintenance/Électrotechnique
2 Mentions complémentaires (avec GRETA)

➔ **Pôle Supérieur Sainte-Solange**

3 BTS Comptabilité, Assurance, Banque
4 BAC +3 Gestion, Finance, Immobilier, Communication, Commerce, Management
2 Masters MSC Bac +5 Management
Prépa concours métiers du Social et Paramédical

➔ **Lycée agricole Narturapolis**

6 BTSA Production animale, Production végétale, Technico-commercial

➔ **CFA**

2 Brevets de Maîtrise Bac +2 Boulangerie et Coiffure

➔ **École des Beaux Arts**

Préparation Concours aux Écoles Supérieures d'art

➔ **CNAM conservatoire National des arts et Métiers**

7 diplômes jusqu' à Bac +3 Comptabilité, Droit, Gestion, Ressources humaines, Sciences humaines et sociales



* liste non exhaustive

LE CENTRE D'ÉTUDES SUPÉRIEURES DE CHÂTEAURoux A LA COTE !



THÉO LEFRÈRE, ÉTUDIANT, EN 2^e ANNÉE D'HISTOIRE

Théo est originaire du Loiret. La situation professionnelle de ses parents l'a amené à changer plusieurs fois de région et c'est ainsi qu'il y a deux ans, la famille s'est installée dans l'Indre et Théo a naturellement intégré l'Écocampus de Châteauroux. Et pour rien il ne changerait ! *"Nous bénéficions ici d'un enseignement de qualité et de proximité. Avec 40 élèves au maximum par cours, nous sommes privilégiés !"* Investi dans la vie étudiante, militant UNEF (Union Nationale des Étudiants de France), Théo est un fervent défenseur de son établissement castelroussin. Et le message qu'il souhaite faire passer aux lycéens est clair : *"Intéressez-vous à ce qui se fait à Châteauroux ! Car dans les plus grandes villes, l'enseignement n'est pas meilleur et la vie y est bien plus chère."*

ÉTUDIANTS EN 3^e ANNÉE DE DROIT

Des propos partagés par des étudiants de 3^e année de droit. Dans la promotion, ils sont 28. Des conditions optimales pour travailler, des relations facilitées avec les enseignants et un cadre de vie étudiant propice à la réussite. Sandra Dubreuil, originaire de Saint-Août (à droite sur la photo) est une étudiante heureuse, fière de son établissement : *"J'ai eu l'occasion de visiter d'autres universités. À Châteauroux, nous avons cette chance de bénéficier des mêmes enseignants qu'à Orléans ou Tours, et nous sommes moins nombreux. Il est donc plus facile d'échanger avec les professeurs, d'obtenir des informations... Nous nous connaissons tous et avons pu créer des liens, ce qui n'est pas toujours facile dans des facultés de plus grandes villes. Et puis nous étudions dans de superbes locaux !"*



Imane Jbara Sounni, Conseillère départementale du canton de Châteauroux 2, Vice-présidente de la Commission Éducation et des Transports

" Filières générales ou spécifiques, parcours universitaires ou en alternance, nos jeunes bénéficient ici d'une offre de qualité. Un nouveau diplôme d'ingénieur, ouvrant aux métiers de l'aéronautique, devrait séduire nos bacheliers et bachelères à la rentrée. "

DARC : 25 STAGES OFFERTS PAR LE DÉPARTEMENT

CHÂTEAURoux

CANTON DE CHÂTEAURoux 1

Vous rêvez de participer au stage international DARC ? C'est le moment de tenter votre chance pour profiter de 13 jours de cours gratuits encadrés par des professionnels réputés, du 12 au 24 août. **Le Département de l'Indre finance 25 stages à des jeunes de l'Indre, âgés de moins de 25 ans et reconnus pour leurs talents, aimant la danse, le chant, la comédie, dont les familles ont des revenus modestes.**



Les **dossiers de candidatures** sont téléchargeables sur indre.fr ou à retirer dans tous les Centres Communaux d'Action Sociale des chefs-lieux de canton, dans les Écoles de Danse, Maisons des Jeunes, Maisons de Quartier, Associations caritatives, à l'accueil du Département de l'Indre et à la Direction de la Culture, du Tourisme et du Patrimoine au Centre Colbert. Ils **sont à retourner impérativement avant le 14 mai 2018** à la Direction de la Culture, du Tourisme et du Patrimoine, accompagnés d'une lettre de motivation, d'une photo récente et de la fiche d'imposition des parents ou du candidat.

Direction de la Culture, du Tourisme et du Patrimoine Département de l'Indre
Centre Colbert - 1 place Eugène Rolland
- Bâtiment I- 36000 CHÂTEAURoux
Tél : 02 54 08 36 91
Email : cg36-dctp@indre.fr



PASCAL BARTOUT

DIRECTEUR DU CENTRE D'ÉTUDES
SUPÉRIEURES DE CHÂTEAUROIX

**"Étudier dans l'Indre
est une chance !"**



Vous êtes directeur du Centre d'Études Supérieures de Châteauroux (C.E.S.) qui est un site de l'université d'Orléans. Comment se porte l'université dans l'Indre ?

Elle se porte très bien ! Nous accueillons actuellement 604 étudiants contre 360 il y a 5 ans. C'est un travail de longue haleine que d'exister par rapport aux universités de Limoges ou d'Orléans. Ce travail a porté ses fruits. Nos résultats sont démontrés et nos étudiants sont de formidables ambassadeurs du C.E.S.

Nous disposons ici d'une université de proximité, avec une dimension "humaine" et des conditions d'accueil et de travail optimales. Tout est réuni pour la réussite et l'épanouissement de nos étudiants.

Justement, le taux de réussite du C.E.S. est-il satisfaisant ?

Il est même très bon. Sur les cinq dernières années, nous sommes à dix points au-dessus de la moyenne française en pourcentage de validation de la première année.

Les disciplines enseignées répondent-elles aux demandes ?

Nous proposons quatre disciplines que sont **le droit, l'histoire, l'économie-gestion et les langues étrangères appliquées (L.E.A.)**, sur les trois années de licence. Ces filières font partie des plus demandées des lycéens qui se dirigent vers un parcours universitaire. Nous préparons aussi le **DAEU (Diplôme d'Accès aux Études Universitaires)**.

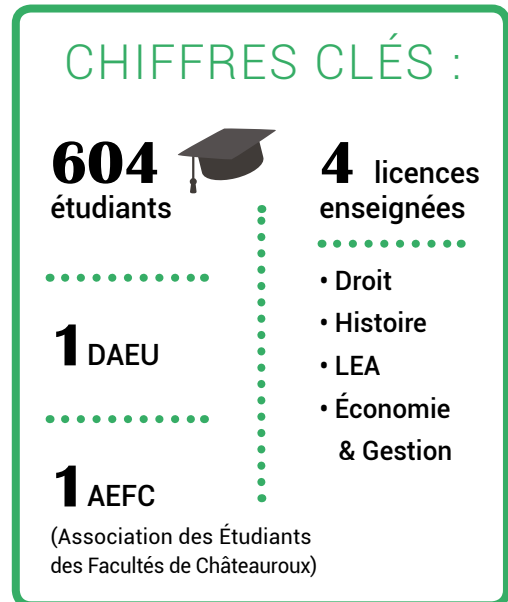
“ Nous sommes dans une petite structure, certes, mais qui bénéficie d'une qualité d'enseignement égale aux universités de taille plus importante. ”

Nous répondons globalement à la demande et savons nous adapter au contexte du territoire. Une centaine d'étudiants chinois suivent le cursus L.E.A. et F.L.E. (Français Langues Étrangères). Nous restons malgré tout sur des parcours assez généraux mais l'enseignement supérieur dans l'Indre ne se limite pas au C.E.S. Une cinquantaine d'autres diplômes existent dans la dizaine d'établissements implantés sur le département. Bien sûr au sein du C.E.S., nous travaillons sur de nouveaux projets.

L'un d'entre eux se réalisera d'ailleurs à la rentrée prochaine avec l'ouverture d'une licence professionnelle.

Pouvez-vous nous parler de cette licence professionnelle des métiers de l'eau ?

La licence professionnelle **gestion de l'eau et développement de ses territoires** va ouvrir à la rentrée 2018. Ouverte aux Bac +2, qui disposent de connaissances de base sur l'eau, le contenu de l'enseignement dispensé sera unique en France ! Les métiers de l'eau sont des métiers d'avenir. Nous touchons là aux domaines de l'hydrologie, de la géothermie, du cadre de vie... Quatre à six mois de stages seront prévus lors de cette année. C'est vraiment une nouvelle formation qui s'intègre dans la spécificité géographique du département de l'Indre. Les inscriptions sont ouvertes !



Quel message souhaitez-vous adresser aux lycéens qui hésitent à poursuivre leurs études au Centre d'Études Supérieures de Châteauroux ?

Le point sur lequel j'insiste est la réussite. Notre connaissance des étudiants est bien meilleure et permet un accompagnement bénéfique. C'est l'image de marque du C.E.S. !

Merci Pascal Bartout.



SORTIR DANS L'INDRE - LA SÉLECTION DU MAG36

AVRIL

▶ EXPOSITION 2CV ET DERIVÉS
jusqu'au 11 novembre

Musée de l'automobile - Valençay

→ 02 54 00 07 74



▶ TOUR DU VAL DE BOUZANNE
15 avril / Cyclisme

Cluis

→ <http://www.nsscyclisme.fr>

▶ À LA POURSUITE DU SANYARD
18 avril / Nature

Pouigny-Saint-Pierre

→ 02 54 28 12 13

▶ L'ENVOLEE DES LIVRES
21-22 avril

Couvent des Cordeliers - Châteauroux



▶ FOIRE EXPO
20 au 22 avril

La Châtre

→ Facebook : @foireexpositionde-lachatre

▶ DE FERME EN FERME
28-29 avril

→ <http://www.defermeenferme.com>

02 54 61 62 58

▶ CHAMPIONNAT DE FRANCE
FEMININ DE MOTO CROSS
22 avril

Argenton-sur-Creuse

→ 06 07 09 36 30

MAI

▶ FÊTE DE L'AUTOMOBILE ET
BOURSE D'ÉCHANGE AUTO-MOTO
1er mai

Valençay

→ www.musee-auto-valençay.fr

02 54 00 07 74

▶ TÊTE À TÊTE AVEC LE DRAGON
DES MARES / Nature

4 mai

Ambrault

→ 02 48 83 00 28

▶ OUTARDES ET OISEAUX DES
PLAINES / Nature

5 mai

Chabris

→ 02 48 83 00 28

▶ RANDO CLASSIC DES 2 VALLÉES
6 mai

Fresselines - Crozant - Gargillesse -
Pommiers

→ inscriptions avant le 21 avril
teambethenet.com

02 54 24 44 25 - 06 89 92 50 80

▶ DAVID KRAKAUER / Clarinettiste
10 mai

Centre Albert Camus - Issoudun

→ <https://www.ccacissoudun.tv>

02 54 21 66 13



▶ FESTIVAL DE PENTECÔTE E N
BERRY

du 17 au 21 mai

La grange aux Pianos - Chassignolles

→ la-grange-aux-pianos.com

▶ FESTIVAL DE LA VOIX
du 18 au 20 mai

Châteauroux - Saint-Marcel - Valençay

→ festivaldelavoix-chateauroux.fr
02 54 27 91 80

▶ CHAPITRE NATURE
du 18 au 20 mai

Le Blanc

→ chapitrenature.com



▶ FESTIVAL MUSIQUE À LA PRÉE
du 18 au 21 mai

Abbaye de la Prée - Ségry

→ 06 56 76 46 32

▶ VITIBULLES / Festival BD
20 mai

Domaine du Bois Gaultier - Fontgenand

→ facebook : @vitibulles
02 54 00 18 46



▶ VALERIAN RENAULT EN DUO
AVEC PASCAL MAUPEU / Chanson

25 mai

L'Asphodèle - Le Poinçonnet

→ 02 54 44 96 03

<http://www.ville-lepoinconnet.fr/asphodele.html>

▶ LE SIFFLEUR / Humour musical
25 mai

Théâtre Maurice Sand - La Châtre

→ 02 54 48 20 10

<http://theatremauricesand.fr>

▶ FESTIVAL BUZ'EN SCÈNE
26-27 mai

Buzançais
→ 02 54 26 94 15

▶ FOIRE EXPO
du 30 mai au 4 juin
Belle-Isle - Châteauroux

▶ JAZZ AU GOLF ET AU PAYS
du 31 mai au 2 juin
Sougé - Buzançais - Villedieu-sur-Indre
→ 02 54 26 94 15

JUIN

▶ BERNARD MABILLE
"30 ANS D'INSOLENCE !"
2 juin

M.A.CH36 - Déols
→ 02 54 34 10 74
<http://mach36.fr>

▶ RALLYE CROSS
2-3 juin

Les Tourneix - Saint-Maur
→ <http://rallyecrossdechateauroux.fr>

▶ LA BÊTE À CORNES
Spectacle de plein air
du 7 au 15 juin

Ferme-Théâtre de Bellevue - Villentrois
→ 02 54 05 10 83

▶ LES VIEILLES SACOCHES / Musique
8 juin

Salle des fêtes - Buzançais

▶ AUTORÉTROSPORT
9-10 juin

Circuit Maurice-Tissandier - La Châtre
→ 06 10 24 44 88
<http://www.autoretroport.fr>

▶ NOHANT FESTIVAL CHOPIN
du 9 juin au 24 juillet

Domaine de George Sand - Nohant
→ <https://festivalnohant.com>

▶ LOUIS WINSBERG JALEO
Musique du Monde
9 juin

L'Avant-Scène - Argenton-sur-Creuse
→ <http://www.avantscene-argenton.com>

▶ MEETING MACH 2.2
Air modélisme
9-10 juin

Les Tourneix - Saint-Maur
→ facebook : @airmodelechateauroux

▶ DEPART ARRÊTÉ / Théâtre
11, 12 et 13 juin

Équinoxe Scène Nationale - Châteauroux
→ <http://www.equinoxe-lagrandescene.com>
02 54 08 35 82

▶ PAUSE NATURE EN DEHORS
DES SENTIERS BATTUS
12 juin

Rosnay
→ 02 54 28 12 13

▶ YORGUI LOEFFLER TRIO / Jazz
12 juin

Moulin de la Filature - Le Blanc
→ 02 54 37 05 13

▶ SKA BUZ
15-16 juin

Stade de la tête noire - Buzançais
→ skabuz.com

▶ JOURNÉES ARCHÉOLOGIQUES
ARGENTOMAGUS
du 15 au 17 juin

Musée archéologique d'Argentomagus -
Saint-Marcel
→ argentomagus.fr / 02 54 24 47 31

▶ FESTIVAL BERRY LAIT
du 15 au 17 juin

Châteauroux
→ <https://festival-berry-lait.fr>



▶ INDR'athlon / Challenge sportif
16 et 30 juin

Plaine Départementale des Sports -
Châteauroux
→ indre.fr / 02 54 35 55 55

▶ BEACH SOCCER
23 juin

Plaine Départementale des Sports -
Châteauroux
→ 06 12 20 08 78

▶ LA FAMILIALE DE VINEUIL / Sport
23 juin

Vineuil
→ 06 47 29 14 47

JUILLET

▶ SALON DU LIVRE PLUMES EN
BERRY
1^{er} juillet

Château de Chabenet - Le Pont-Chrézien
→ facebook.com/La-Bouinotte

▶ JEAN-MARIE BIGARD
6 juillet

Étang Duris - Luant
→ <http://www.etangduris.fr>
06 81 97 85 98

▶ TRI YANN
7 juillet

Étang Duris - Luant
→ <http://www.etangduris.fr>
06 81 97 85 98

36

Sorties.fr

MUSIQUE • SPORT • THÉÂTRE • EXPO
RANDO • ÉVÈNEMENTS...

Toutes vos sorties
en 1 clic !

WEB • TABLETTE • MOBILE

Vous recherchez un événement près de chez vous ?

Vous voulez faire connaître votre événement culturel ou sportif ?



NOISERAIE PRODUCTIONS OU L'HISTOIRE DE LA MEILLEURE PÂTE À TARTINER

Comment ne pas craquer devant la large gamme de produits de cette entreprise installée depuis plus de vingt ans à Mézières-en-Brenne...

Spécialisée à l'origine dans les painés pour les professionnels, Noiseraie Productions s'est très vite lancée dans une gamme de pâtes à tartiner à destination des boutiques bio et commerces locaux.

Un savoir-faire totalement artisanal où les matières premières (noisettes, amandes, noix de cajou, noix de coco, beurre de cacao, cacao...) sont cuisinées au poêlon, concassées au broyeur granit et affinées au fondoir à basse température pour en exalter les arômes.

Choko noisette, Choko amande, Croustinut, Coconut, La Berrinoise... Ce sont plus de 650 000 pots, toutes gammes confondues, qui sont produits et distribués chaque année dans les magasins bio en France et bien au-delà de nos frontières. En pleine expansion, l'entreprise au véritable "savoir-faire collectif" compte bien s'agrandir et ses treize employés travaillent déjà sur de nouvelles recettes pleines de saveurs !

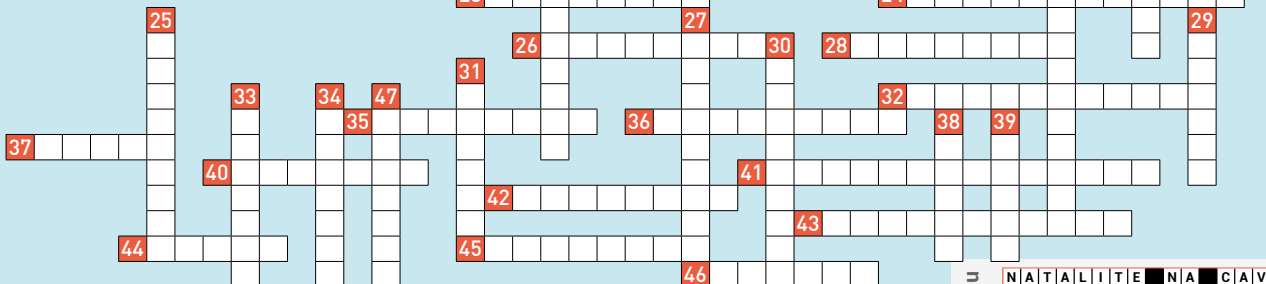


<http://www.noiseraieproductions.fr/les-pates-a-tartiner-de-lecureuil/ou-trouver-nos-produits> // Tel : 02 54 28 67 67

MOTS CROISÉS Une création originale de Josette Lacombe Solution du jeu dans le prochain numéro

VERTICALEMENT

1 Marcel Lemoine en fut maire / **2** Son château du XV^e siècle et sa galerie Renaissance / **3** Barrage de la Roche-aux-Moines / **5** La Tourmente l'arrose / **7** Château d'Oublaise / **8** Mémorial Franco-Britannique / **9** Le barrage d'Eguzon se situe sur cette commune - rive droite / **10** Musée du facteur rural / **11** Pèlerinage en septembre de la fontaine Saint-Martin / **12** Musée des 3 guerres / **13** "Site de diffusions de radiofréquences pour l'Indre et une partie du nord de la Creuse" / **14** Rocher de la Dube apprécié pour l'escalade / **16** Culture de la lentille verte du Berry sur cette commune / **21** Commune abritant le dolmen de la Pierre à la Marthe / **22** "Château du Bois doré relaté dans le roman de George Sand" / **25** Michel Denisot y est né / **27** Foire annuelle aux potirons et légumes rares / **29** Mémorial des victimes du loup enragé / **30** Château de la Prune au Pot / **31** "Espace mémoire du Patrimoine de l'Équipement et des Ponts et Chaussées" / **33** Église dotée d'un clocher-château d'eau / **34** Maison d'accueil spécialisée (MAS) à l'ouest de l'Indre / **38** 4 fleurs au concours Villes et Villages Fleuris / **39** Tumulus du Puy-de-l'Age / **47** Hôtel restaurant dans un château médiéval



HORIZONTALEMENT

4 La famille Barbançois fut propriétaire de son château / **6** Commune traversée par l'Abloux / **15** A obtenu 3 fleurs en 2016 au concours villages fleuris / **17** Centre de transmissions de la Marine Nationale / **18** "Fut le siège au XVIII^e siècle d'une fonderie de canon alimentée par les forges de Clavières" / **19** L'huilerie Vigeon y est installée depuis 1930 / **20** Église Saint-Christophe-et-Saint-Phalier / **23** "Château abritant le foyer de vie départemental pour personnes handicapées" / **24** Espace inter-générationnel Odakim / **26** La statue de la Bonne-Dame veille sur la ville / **28** Musée de la Minéralogie / **32** Château de Lancosme / **35** Ses habitants s'appellent les bellilociens / **36** Musée Henry de Monfreid / **37** Château de Romefort / **40** Maison de bois du XVI^e siècle / **41** Commune la moins peuplée de l'Indre / **42** Église abritant les fresques de Jorge Carrasco / **43** Moulin d'Angibault / **44** Abbaye de la Prée / **45** Carrières de calcaire de Bois-Ramier / **46** Usine textile de Balsan

Solution du dernier jeu

N	A	T	A	L	I	T	E	R	N	A	C	A	V	E	A	U	X
I	O	P	E	R	E	R	O	U	T	I	N	I	E	R	E	S	
S	I	T	U	E	R	A	U	B	E	S	E	I	L				
S	A	L	E	R	S	P	Y	R	E	X	I	O	D	E			
O	I	E	R	S	I	E	R	R	A	E	L	B	E				
I	N	S	P	E	C	T	E	I	G	N	O	B	L	E	P	M	
E	T	O	R	E	A	C	E	T	R	E	I	L	L	E			
S	O	L	I	D	A	R	I	T	E	R	O	U	S	S	E	A	U
N	D	I	N	E	T	T	I	P	I		O	N	T				
G	O	S	S	E	D	E	S	A	L	T	O	N	E	E			
K	E	R	S	U	R	A	N	N	E	A	E	R	E	T			
E	M	I	S	E	T	A	R	E	S	I	S	L	A	M			
R	M	I	D	E	C	L	I	C	S	T	E	P	P	E			
M	A	L	T	E	U	O	K	A	P	I	E	R	I	S			
E	L	I	N	O	A	N	Z	O	E	A	I	G	U	E			
S	V	E	L	T	E	S	S	O	I	B	U	T	M	A			
S	O	R	T	I	O	V	I	T	R	A	U	X	R	N			
E	S																



PRENDRE SOIN DE NOS AÎNÉS

Depuis de nombreuses années, notre Département s'attache à donner à ses aînés, les moyens les mieux adaptés pour vivre une retraite heureuse dans l'Indre.

Le Département de l'Indre a d'ailleurs été l'un des premiers départements à expérimenter la Prestation Spécifique Dépendance (PSD), à l'origine de l'actuelle Allocation Personnalisée à l'Autonomie (APA).

Depuis, la société a évolué, la durée de vie des personnes âgées sans dépendance s'est encore améliorée et les modes de prise en charge ont changé.

En favorisant le maintien des seniors à domicile, le Conseil départemental a permis à de très nombreux habitants de l'Indre de continuer à vivre dans leur cadre familial le plus longtemps possible. C'est une victoire pour la qualité de vie des aînés. Nous pouvons nous en féliciter.

Un autre combat doit désormais être livré. Celui du renforcement, par l'État, des moyens destinés aux soins. En effet, les Établissements d'Hébergements pour Personnes Agées Dépendantes (EHPAD) accueillent désormais des résidents qui nécessitent une prise en charge médicale importante.

En disant cela nous souhaitons aussi rendre hommage à tous les agents qui accompagnent les personnes âgées en établissement. Leur tâche est éprouvante, difficile et absolument indispensable.

Cet enjeu est un enjeu de santé publique mais c'est aussi bien plus. Il témoigne des priorités que notre société saura, ou non, accorder, à une partie importante de sa population.

Pour sa part, notre groupe a proposé d'inscrire plus de 2,5 millions d'euros pour la modernisation des EHPAD et l'aménagement des logements des particuliers lors du vote du Budget Primitif en janvier dernier.

Nous le faisons alors que le besoin de couverture des dépenses sociales, qui était de 67 millions d'euros en 2011, devrait s'établir à 82 millions d'euros en 2018. Soit, plus de 15 millions d'euros supplémentaires. Malgré les fortes contraintes, la majorité départementale maintient l'aide aux plus fragiles.

À l'appui des moyens que nous déployons pour favoriser le maintien à domicile et moderniser les établissements, il est urgent que l'État et l'Agence Régionale de Santé (ARS) fassent des choix certes difficiles mais indispensables pour de nombreuses personnes et de nombreuses familles.

Le Département continuera d'accompagner les seniors dans toutes les étapes de leur vie en valorisant leur rôle actif dans la société. Nos aînés sont une très grande richesse pour la transmission aux nouvelles générations d'un patrimoine exceptionnel d'expériences, de valeurs, de connaissances et, souvent, de disponibilité.

Le groupe des élus de la Majorité départementale : Nadine BELLUROT, Régis BLANCHET, Michel BLIN, Gérard BLONDEAU, Michel BLONDEAU, Michel BRUN, Serge DESCOUT, Claude DOUCET, Mireille DUVOUX, Marc FLEURET, Jean-Yves HUGON, Imane JBARA SOUNNI, Lydie LACOU, Marie-Jeanne LAFARCINADE, Gérard MAYAUD, Frédérique MÉRIAUDEAU, Chantal MONJOINT, Françoise PERROT, Florence PETIPEZ, Michèle SELLERON

MARPA, EHPAD, MAINTIEN À DOMICILE : QUELLES RÉPONSES AU VIEILLISSEMENT ?

Dans moins de vingt ans, 30 % de la population française aura plus de 60 ans. Avec une baisse des revenus, la retraite peut s'avérer difficile à assumer, quand des problèmes de santé se font jour. Peut-on se contenter d'appliquer des règles comptables quand on parle de vieillir dans la dignité ? Le niveau de fragilité des résidents ne cesse de s'élever depuis des années, quand l'encadrement en personnel, lui, n'a pas évolué, créant aujourd'hui un

profond malaise chez les personnels et les directeurs des établissements pour personnes âgées. La loi d'Adaptation de la Société au Vieillessement a permis de mobiliser plus de 750 millions d'euros pour l'accompagnement à domicile. Il est plus qu'urgent de faire la même chose, maintenant, en direction des établissements. Le recrutement de 3 aides soignantes supplémentaires dans chacun des 7 400 Ehpad de France, coûterait environ 700 millions

d'euros. Une somme qui représente seulement 22 % de la suppression de l'ISF. Il s'agit là non d'un choix budgétaire mais bien d'un choix politique.

Le groupe des élus républicains de gauche du Conseil départemental : Lucie BARBIER, Jean-Claude BLIN, Michel BOUGAULT, Mélanie CHAPUIS, Jocelyne GIRAUD, Jean PETITPRÊTRE

2018

DEVENEZ AMBASSADEUR TOURISTIQUE DE L'INDRE



ACCÈS GRATUIT DANS 23 SITES PARTENAIRES*



Renseignements sur
www.indre.fr
Tél. 02 54 08 36 92

