

DOSSIER DE PRESSE

Inauguration de l'Espace Social de Proximité 36 Châteauroux Sud

Lundi 13 avril 2026 à 17h15

ESP 36 de Châteauroux Sud, 2 bis allée des Lauriers, 36000 Châteauroux

SERVICE PRESSE

Paul GARY - Attaché de presse
pgary@indre.fr - presse@indre.fr
02 54 08 36 81 - 06 80 59 64 92



Contexte et genèse du projet

La création du nouvel Espace Social de Proximité (ESP) de Châteauroux Sud s'inscrit dans une **réorganisation d'ampleur des services sociaux du Département de l'Indre**, conduite entre 2020 et 2026.

Cette démarche vise à **adapter les structures d'accompagnement social aux réalités actuelles du territoire**, tant du point de vue démographique, que des besoins des habitants et de l'évolution des missions confiées aux Départements.

Pourquoi une réorganisation était-elle nécessaire ?

- L'organisation territoriale existante était issue d'un modèle ancien, davantage adapté au contexte de l'époque qu'à celui d'aujourd'hui.
- Certains secteurs, comme **Déols, Montierchaume, Saint-Maur, Le Poinçonnet, Étrechet ou Niherne**, étaient rattachés à des structures éloignées (Issoudun, La Châtre).
- La croissance de l'agglomération castelroussine et les nouveaux postes créés ces dernières années (éducateurs de prévention, coordinateurs locaux d'insertion et de parcours, conseillers en économie sociale et familiale) ont accentué les déséquilibres entre la répartition des ressources humaines au sein des équipes et les besoins locaux.
- L'objectif a donc été de **rapprocher les services du public, avec une logique d'équité territoriale et d'amélioration de l'accès au service public**.

Une nouvelle carte territoriale plus lisible

Après l'étude de **77 indicateurs socio-démographiques** et l'analyse de **11 hypothèses de découpage**, un nouveau maillage a été validé, basé sur une répartition plus cohérente des équipes sociales.

Cela a conduit à la création de **deux pôles sociaux** sur Châteauroux :

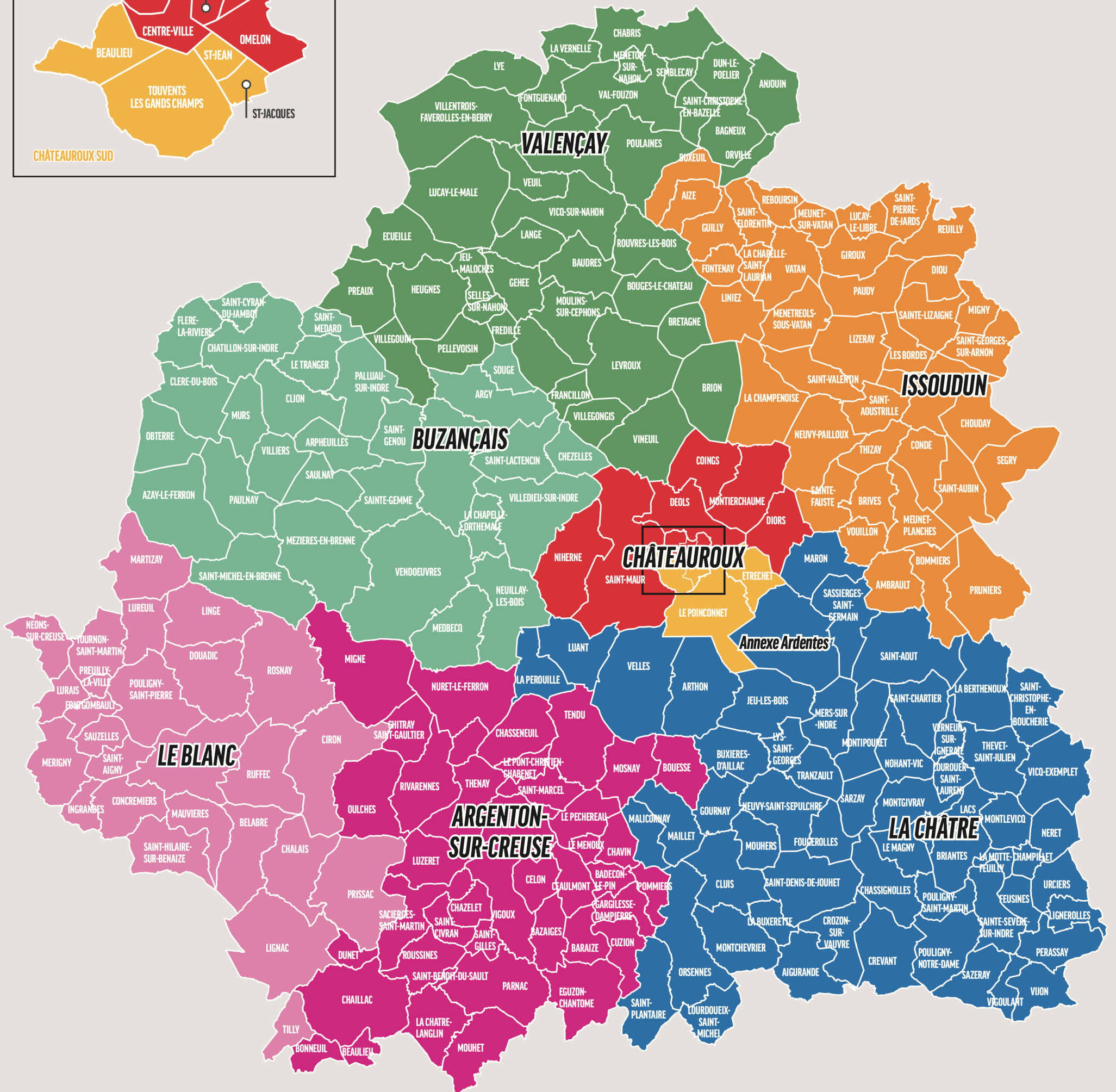
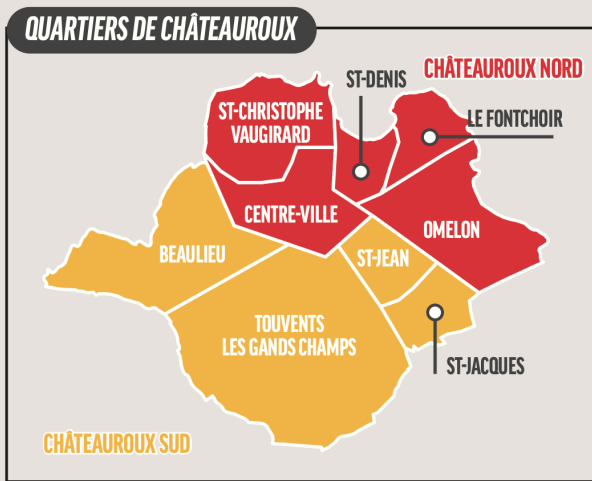
- **ESP Châteauroux Nord**
- **ESP Châteauroux Sud**

Cette nouvelle organisation permet :

- Un rééquilibrage des charges entre les différentes équipes du territoire
- Une meilleure proximité des services pour les usagers
- Une adaptation plus fine des ressources humaines aux besoins locaux

DÉPARTEMENT DE L'INDRE

Carte des Espaces Sociaux de Proximité



ESP BUZANÇAIS - VALENÇAY

- Site de Buzançais
Promenade des Grands Jardins
36500 Buzançais
Tél : 02 54 84 05 24
- Site de Valençay
10 rue Talleyrand
36600 Valençay
Tél : 02 54 00 18 99

ESP ARGENTON S/ CREUSE - LE BLANC

- Site d'Argenton-sur-Creuse
Hôtel des Services Sociaux
67 rue Auclert-Descottes
36200 Argenton-sur-Creuse
Tél : 02 54 24 10 53
- Site du Blanc
1 rue Jean Giraudoux
36300 Le Blanc
Tél : 02 54 28 35 20

ESP ISSOUDUN

- ESP d'Issoudun
63 bis av. des Bernadines
36100 Issoudun
Tél : 02 54 21 20 41

ESP LA CHÂTRE

- ESP de La Châtre
25 rue Fernand Maillaud
36400 La Châtre
Tél : 02 54 48 23 08

ESP CHÂTEAUX NORD

- ESP de Châteauroux Nord
33 rue de la Gare
36000 Châteauroux
Tél : 02 54 27 73 05

ESP CHÂTEAUX SUD

- ESP de Châteauroux Sud
2 bis allée des Lauriers
36000 Châteauroux
Tél : 02 79 18 10 01

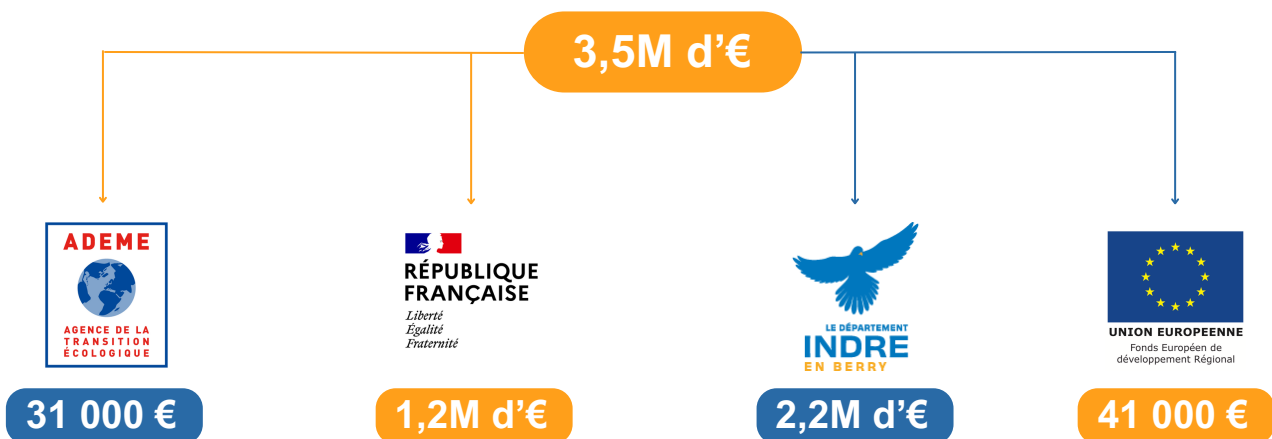
Une construction optimisée sur le plan environnemental

Le nouveau bâtiment a été pensé pour être **neutre en énergie** avec l'apport de la centrale photovoltaïque du collège et son chauffage sur pompe à chaleur géothermique.

Caractéristiques techniques :

- **Structure** : poteaux/planchers béton, murs en bio-briques, enduits minéraux
- **Isolation** : laine de bois
- **Chauffage et rafraîchissement** : pompe à chaleur géothermique
- **Ventilation** : double flux
- **Pilotage** : GTB (Gestion Technique du Bâtiment)
- **Sécurité** : accès par badge, banque d'accueil sécurisée, système d'alerte intégré

COÛT DES TRAVAUX



DURÉE DES TRAVAUX : 15 mois

CONCEPTION DU BÂTIMENT

aklaarchitectes

Une équipe structurée pour répondre aux enjeux sociaux du territoire

Le futur ESP de Châteauroux Sud regroupera une équipe complète et renforcée, pensée pour **répondre efficacement aux besoins du territoire** dans une **logique de proximité et d'accessibilité du service public**. Cette organisation s'inscrit dans la volonté du Département de proposer une offre de service social adaptée à la réalité socio-démographique de l'agglomération castelroussine.

La répartition des professionnels a été définie en fonction des indicateurs de population, des spécificités locales et de l'évolution des missions sociales. L'équipe pluridisciplinaire permettra un accompagnement global, qu'il s'agisse de soutien aux familles, d'aide aux personnes isolées, d'insertion ou de prévention.

Composition de l'équipe de l'ESP Châteauroux Sud :

- Un responsable
- 12 assistantes sociales
- 4 infirmières puéricultrices
- 2 conseillères en économie sociale et familiale (CESF)
- 2 coordinateurs locaux d'insertion et de parcours (CLIP)
- Un éducateur de prévention
- 3 secrétaires

Cette nouvelle organisation permet de garantir une présence territoriale forte et une meilleure réactivité dans le traitement des situations sociales. Les équipes bénéficieront en outre de conditions de travail modernisées, dans un bâtiment conçu pour favoriser les échanges internes tout en assurant la confidentialité et la sécurité des entretiens avec les usagers.

Un bâtiment conçu pour l'accueil et le bien-être

Construit sur l'emprise du collège La Fayette, le bâtiment a été imaginé pour favoriser l'accueil des usagers.

Différents espaces composent le nouvel ESP :

- Un pôle accueil/secrétariat
- Un pôle social
- Des espaces de permanence pour recevoir le public
- Un pôle collectif (2 salles de réunion)
- Un pôle logistique (locaux de service, archives, etc.)